

Konrad
Adenauer
Stiftung



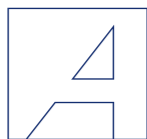
México: País de pobres y no de clases medias

INFOGRAFÍAS

EQUIDE, Universidad Iberoamericana
Fundación Konrad Adenauer

Equipo de trabajo:
Graciela Teruel, Directora del EQUIDE,
Universidad Iberoamericana
Miguel Reyes (Universidad Iberoamericana Puebla),
Coordinador

Participantes:
Miguel López (Universidad Iberoamericana Puebla),
Enrique Minor (CONEVAL),
Eduardo Bermejo (Universidad Iberoamericana Puebla),
Martha Moreno (CONEVAL), Liliana Reyes (BUAP)



Konrad
Adenauer
Stiftung

México: País de pobres y no de clases medias. INFOGRAFÍAS.

Graciela Teruel, Miguel Reyes.
Eduardo Bermejo, Enrique Minor, Liliana Reyes,
Martha Moreno, Miguel López.

Primera edición abril de 2017, Ciudad de México, México

© Fundación Konrad Adenauer
Río Guadiana 3, Renacimiento
54124, Cuauhtémoc
Ciudad de México, CDMX

©Universidad Iberoamericana
Prolongación Paseo de la Reforma 880
Santa Fe, Contadero
01219, Álvaro Obregón
Ciudad de México
México

Impreso en México

Printed in Mexico

Queda prohibida la reproducción total o parcial por cualquier medio de impresión, en forma idéntica, extractada o modificada, en castellano o cualquier otro idioma.

PRESENTACIÓN

El presente folleto tiene como objetivo mostrar al lector los resultados y datos más relevantes del estudio “México: País de pobres y no de clases medias” por medio de infografías y una breve descripción de las mismas. Dicha investigación, identifica a las clases medias en México y su evolución de 1992 a 2014.

Entre los principales hallazgos, se encuentra evidencia que México es un país de pobres, más que de clases medias. El estatus y condiciones de vida adecuada de grupos poblacionales amplios, transversales a categorías ocupacionales, sólo es garantizado para un cuarto del total de la población.

La pobreza es 2.3 veces mayor que lo que representan las clases medias. Asimismo, la magnitud de la vulnerabilidad que éstas presentan para caer en situación de pobreza o carencias múltiples, es signo de la fragilidad de las clases medias en México. Mientras en otros países el tamaño de las clases medias es entre 60 y 80% de la población, en México es de sólo 27%.

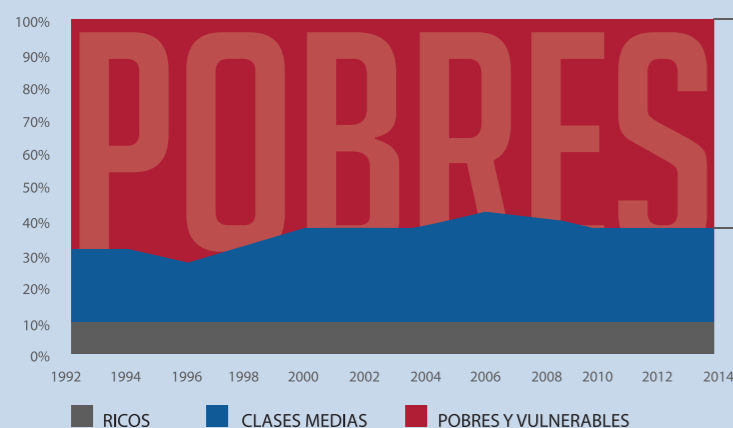
Las alternativas para garantizar un estatus y condiciones de vida adecuados e identificados con las clases medias, pasa por modificaciones sustanciales en el mercado de trabajo, donde la seguridad social juega un papel trascendental. En otro sentido, se requiere de mecanismos e instituciones que eviten el control monopólico y oligopólico de los recursos económicos por parte de los grandes grupos económicos.

La estrategia de fortalecimiento de clases medias, requiere, además, el establecimiento pleno de un sistema impositivo progresivo, sin tratamientos y regímenes fiscales especiales, así como de un gasto público garante de derechos. El sistema de política pública garante de derechos debe paulatinamente sustituir las funciones del asistencialismo y programas sociales que sólo contienen y administran de la pobreza, para construir un sistema de política pública redistributivo y de combate efectivo y eficiente contra la pobreza.

México:
PAÍS DE POBRES, NO DE CLASES MEDIAS

1992-2014

% DE LA POBLACIÓN



MÁS DEL 50%

de la población es pobre
La constante por más de 22 años



FUENTE: Elaboración Propia.

México es un país con una profunda y persistente situación de desigualdad y pobreza. Es un país más que de clases medias, de pobreza. Es un país rico, ubicado entre las economías de los G20 por su nivel de producción, pero, al mismo tiempo, un país pobre porque las desigualdades sociales y económicas se reproducen y persisten en el tiempo.

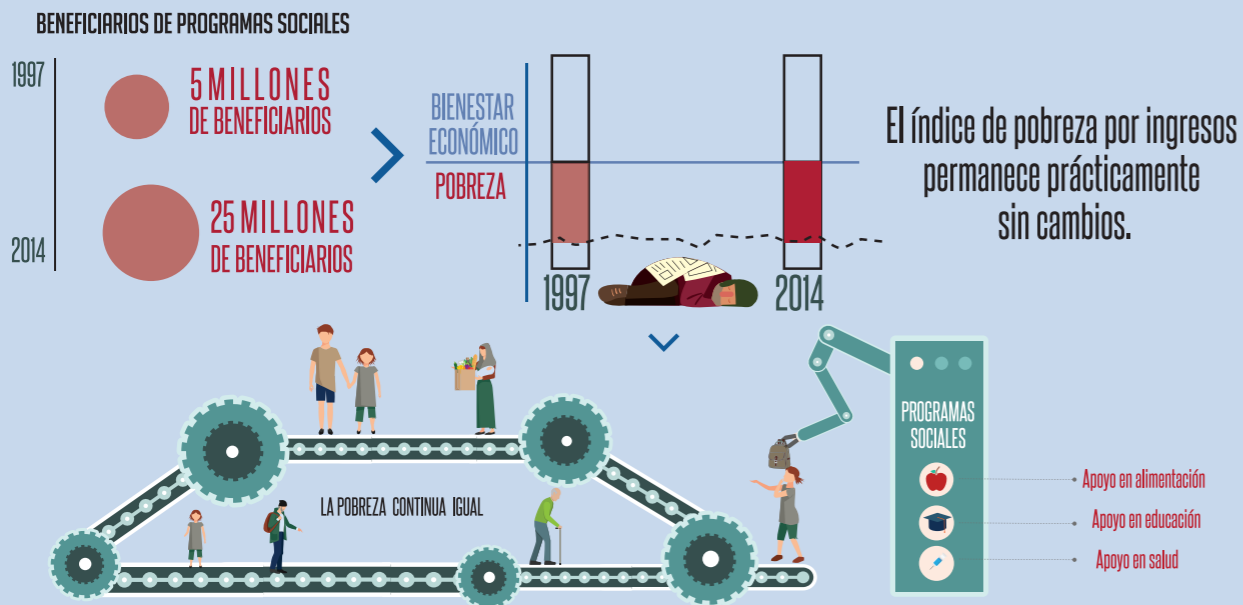
Entre los principales hallazgos, la investigación arroja que México no es un país de clases medias, sino de pobres. Los niveles de vida adecuados para no ser pobre sólo son garantizados para un poco más del 20% de la población mexicana.

En este mismo panorama, la población en pobreza supera 2.3 veces a la población considerada como clase media. En los últimos 20 años, la pobreza en nuestro país no ha manifestado cambio alguno. Según el estudio, una de las principales causas de esta situación obedece a que el ingreso de la mayoría de la población ha sufrido una caída significativa.



Konrad Adenauer Stiftung

PESE AL AUMENTO DE LOS PROGRAMAS SOCIALES, LA POBREZA NO SE HA MOVIDO



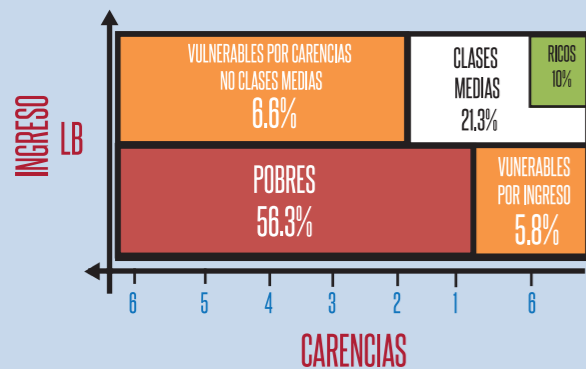
FUENTE: Elaboración propia con base Prospera 2016 y Programa Oportunidades (2000).

Los programas sociales han sido una respuesta fallida a la pobreza. Desde mediados de los años 90, la política social ha apostado la mayoría de sus recursos a los programas de transferencias condicionadas.

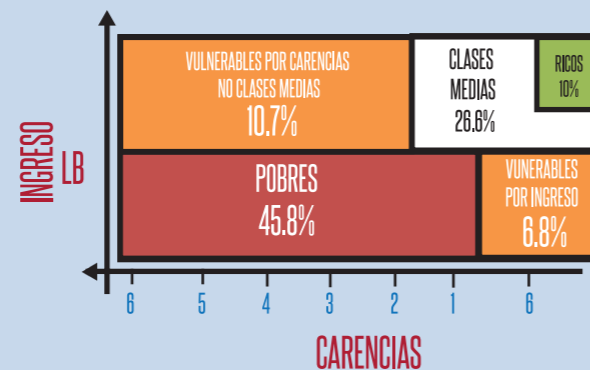
Entre 1997 y 2014, la cobertura de los programas sociales emblemáticos de pobreza como PROSPERA (antes Progresa y Oportunidades) se ha quintuplicado, al pasar de una cobertura, en 1997, de aproximadamente 5 millones de personas a casi 25 millones para 2014. Sin embargo, la pobreza por ingresos permanece prácticamente sin cambios. Este modelo de política social ha sido una respuesta errónea y sólo ha servido como paliativo para contener el aumento del porcentaje de población en condiciones de pobreza.

EN 20 AÑOS, LA POBREZA NO SE HA MOVIDO

IDENTIFICACIÓN DE CLASES MEDIAS 1992



IDENTIFICACIÓN DE CLASES MEDIAS 2014



FUENTE: Elaboración propia con base en Metodología de medición multidimensional de la pobreza (CONEVAL, 2008).

La pobreza en nuestro país no ha manifestado cambio alguno en los últimos 20 años. Según el estudio, una de las principales causas de esta situación obedece a que el ingreso de la mayoría de la población ha sufrido una caída significativa.

Entre 1992 y 2014, las clases medias muestran un ligero incremento entre 1998 y 2006, momento a partir del cual comienza su tendencia opuesta. Para 2014, el nivel de las clases medias en México, es de niveles similares al de 2000: 26.9 y 29.4%, respectivamente. El mayor crecimiento de las clases medias, que muestra un salto no sólo cuantitativo, sino cualitativo, es entre 1996 y 2000. Esto es, en la historia reciente del país, donde además del salto cualitativo en clases medias, también lo es en la pobreza: crecimiento de clases medias y caída de la pobreza.

En México

LA CLASE MEDIA ES SINÓNIMO DE FRAGILIDAD Y VULNERABILIDAD



La clase media, si bien es clasificada como no pobre, no deja de estar vinculada fuertemente a la situación de vulnerabilidad y, por tanto, con el riesgo de caer en situación de pobreza o de carencias múltiples.

Condiciones coyunturales como una crisis económica o bien, circunstancias individuales como la pérdida del empleo hacen más propensa a esta población a convertirse en pobres. Es importante resaltar que la sociedad mexicana no cuenta con elementos que permitan reducir la fragilidad de la clase media.

TENEMOS UN SALARIO POR DEBAJO DE LA LÍNEA DE POBREZA

\$ 80.04*
SALARIO MÍNIMO DIARIO

CANASTA BÁSICA ALIMENTARIA Y NO ALIMENTARIA (LÍNEA DE BIENESTAR)
\$353.00

SALARIO MÍNIMO = MENOS DE UNA CANASTA BÁSICA

UNA CANASTA BÁSICA INCOMPLETA PARA UNA SOLA PERSONA

ESTO DEJA FUERA LA POSIBILIDAD DE SOSTENER UNA FAMILIA



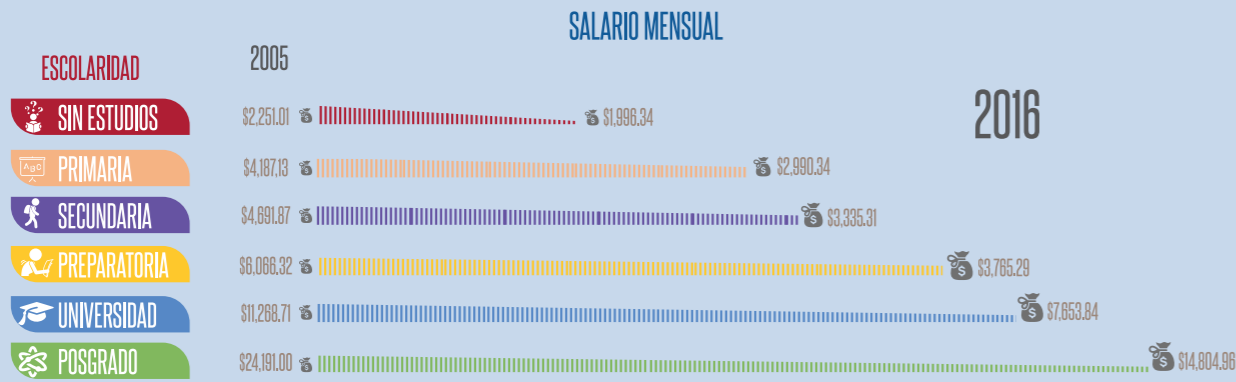
EL SALARIO MÍNIMO ESTÁ POR DEBAJO DE LA LÍNEA DE BIENESTAR.

FUENTE: Elaboración propia con base en información del Consejo Nacional de Evaluación de la Política de Desarrollo Social (CONEVAL) (2016).

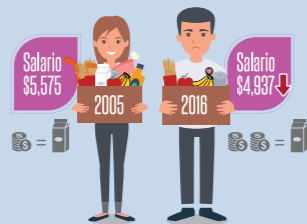
El salario mínimo en nuestro país garantiza estar en condiciones de pobreza, debido a que se encuentra por debajo de la línea de bienestar. De acuerdo con el Consejo Nacional de Evaluación de la Política de Desarrollo Social (CONEVAL), esta puede ser considerada como la línea de pobreza por ingresos debido a que es igual al valor de una canasta alimentaria y una canasta no alimentaria.

El salario mínimo debería al menos tener un nivel de 353 pesos diarios para evitar caer en la pobreza. Si además consideramos el salario mínimo más allá de los niveles de supervivencia y pobreza, de bienestar efectivo mínimo, de bienestar y estatus de niveles de vida adecuados y dignos, similares a los de una clase media, representativos de las condiciones sociales medias, el salario mínimo constitucional debería ser de 576.2 pesos diarios.

En México LA EDUCACIÓN NO GARANTIZA EL ASCENSO SOCIAL



SALARIO PROMEDIO



El salario promedio ha mostrado una reducción desde 2005 hasta 2016. Y los precios de la canasta básica aumentaron.

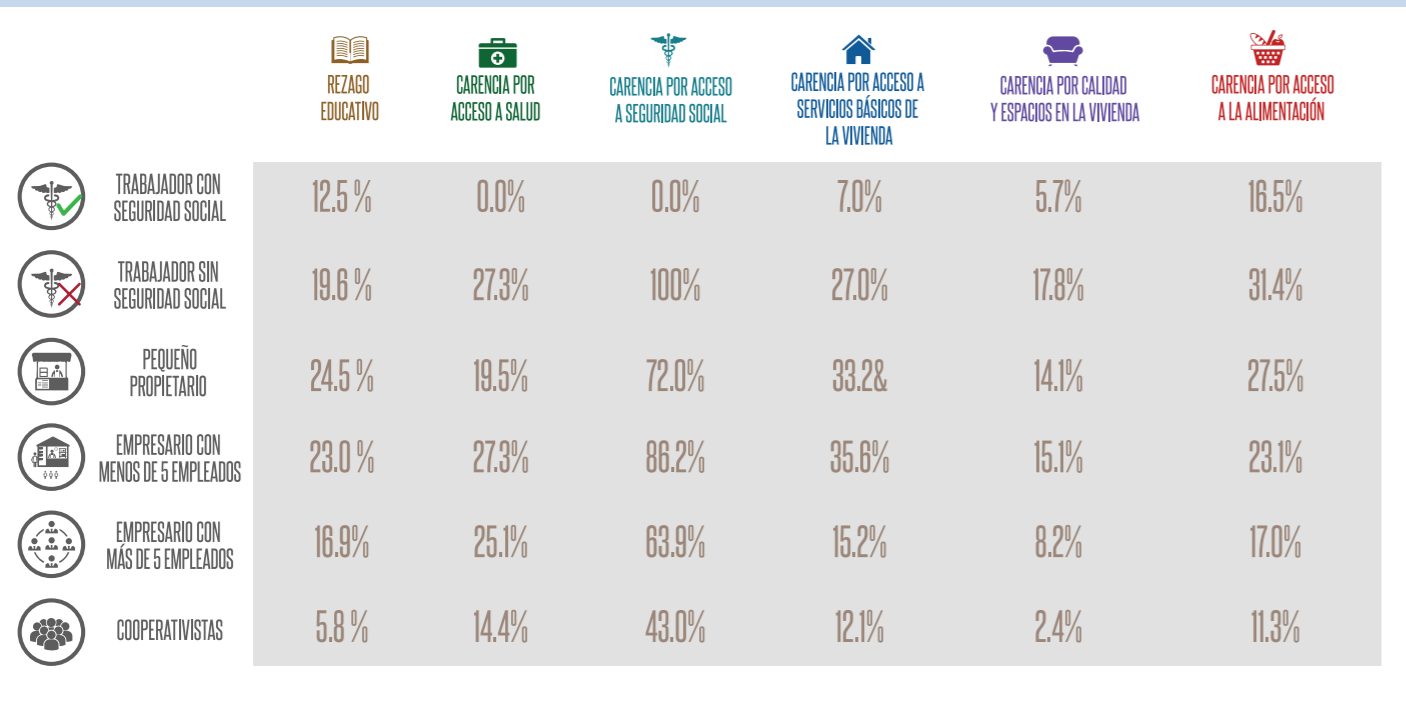
FUENTE: Informe 2014 del Observatorio de Salarios de la Universidad Iberoamericana Puebla (2014).

La educación no ha servido como catalizador para aumentar el ingreso de la población trabajadora en el largo plazo. Al observar el movimiento salarial por nivel educativo, éste ha sido prácticamente nulo para todos ellos. Ello implica que menor desigualdad educativa no necesariamente significa menor desigualdad social.

La educación, si bien es condición necesaria para tener un mejor ingreso y nivel de vida en promedio, no es suficiente para moverse en la escala social. La caída en el poder adquisitivo de la fuerza de trabajo, desde la más calificada a la menos calificada, pauperiza y empobrece a buena parte de la población trabajadora.

CARENCIAS TRANSVERSALES POR CATEGORÍAS OCUPACIONALES

INFOGRAFÍA 7



FUENTE: Elebaración Propia.

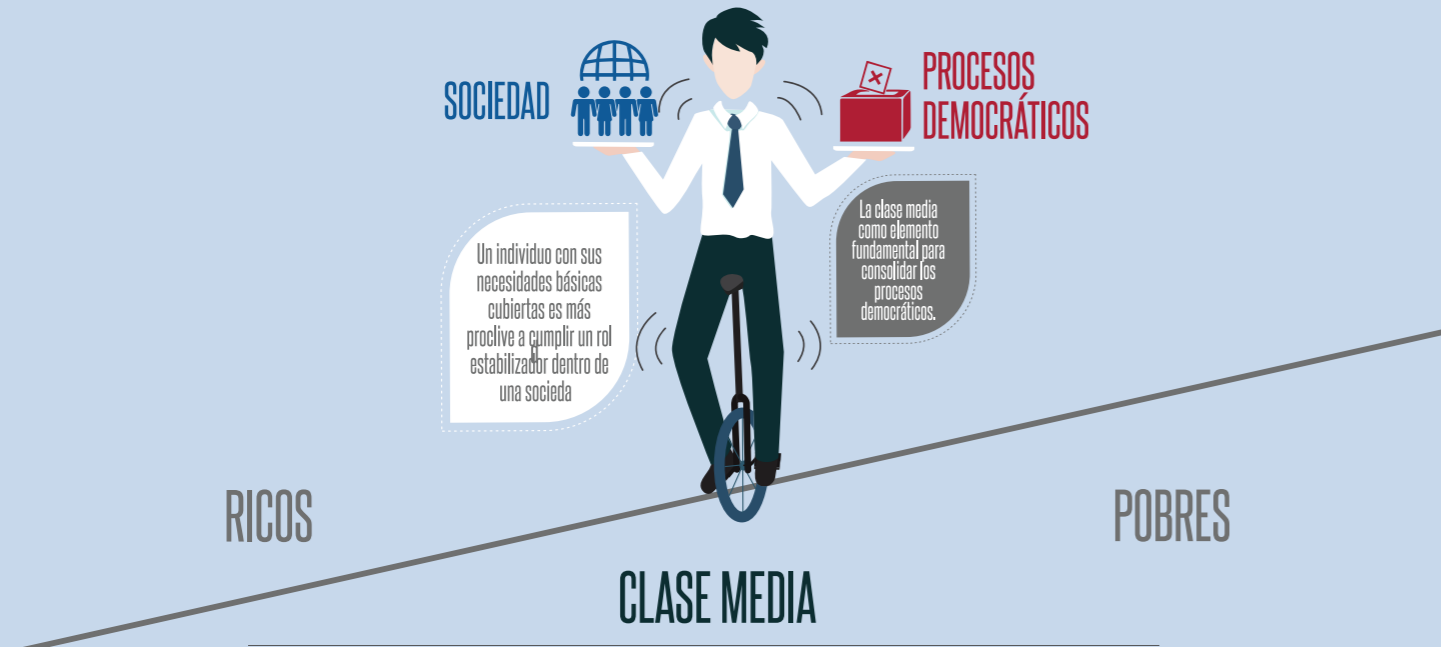
Las carencias sociales afectan de manera distinta a cada una las distintas categorías ocupacionales que conforman la estructura productiva de nuestro país. Los trabajadores que no cuentan con seguridad social y los pequeños propietarios son las categorías que muestran una mayor incidencia en las carencias sociales.

La situación de vulnerabilidad en que se encuentra muchos de los empresarios micro y los pequeños propietarios, es producto de la disminución en el tamaño de mercado interno con la caída en los salarios, así como la profundización de estructuras de mercado oligopólicas y monopólicas que dan lugar a que la mayor parte del ingreso nacional correspondiente al capital se quede en las grandes corporaciones, en empresas pertenecientes a los grandes grupos económicos.



Konrad Adenauer Stiftung

Clases medias COMO ELEMENTO DE CONSOLIDACIÓN DE LA DEMOCRACIA

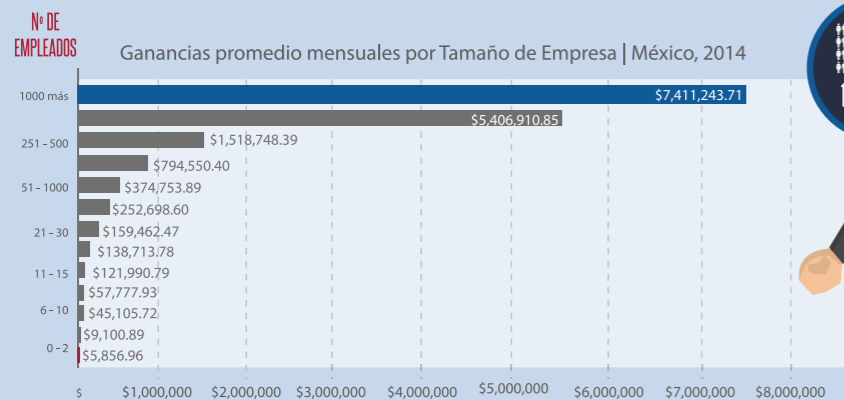


FUENTE: Elaboración Propia.

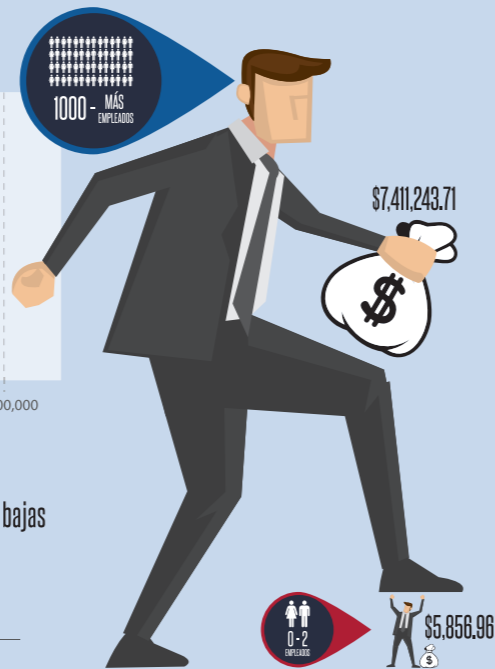
La clase media actúa como un elemento fundamental para que los procesos democráticos se logren consolidar. Un individuo que muestra cubiertas sus necesidades básicas es más proclive a cumplir un rol estabilizador dentro de una sociedad, que aquel que se encuentra en condiciones de pobreza. México, como muchos países de América Latina, caracterizados por alta persistencia en la desigualdad no cuentan, por un lado, con políticas centrales y transversales de fortalecimiento y garantía de ese estatus y condiciones de vida adecuada y digna para grandes capas de la población, ni con políticas públicas efectivas de redistribución social.

De las desigualdades

LA MÁS PROFUNDA HA SIDO LA DESIGUALDAD INTEREMPRESARIAL



Las ganancias promedio más altas son **1,265 veces** las ganancias promedio más bajas



FUENTE: Informe 2016 del Observatorio de Salarios-EQUIDE (2016).

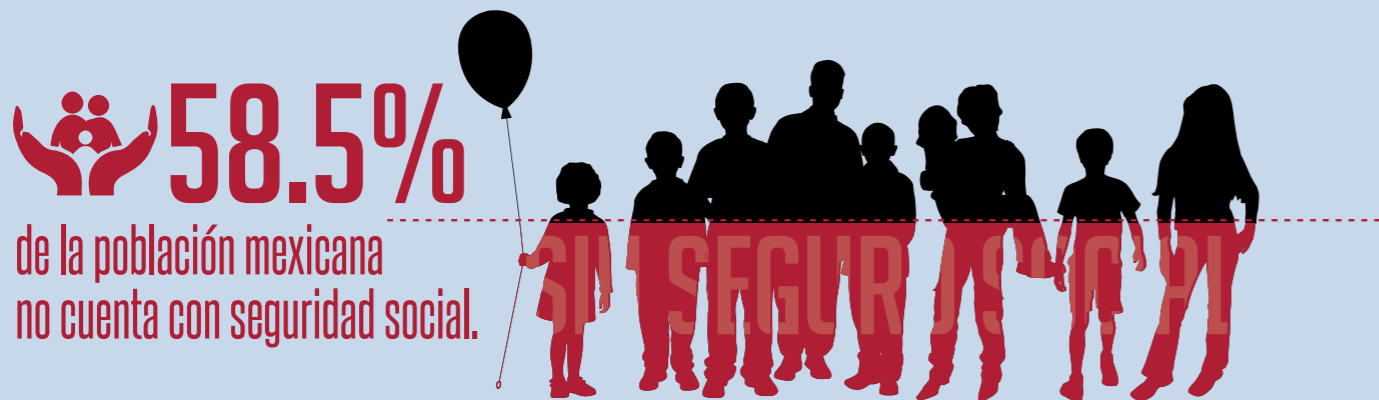
La desigualdad que observa el sector empresarial no permite que las pequeñas y medianas empresas, tengan posibilidades de crecimiento. La diferencia entre las ganancias promedio de una empresa que contrata hasta dos trabajadores y la de una con más de 1,000 empleados es de 1,265 veces. Tal situación, imposibilita a la mayor parte de los empresarios agrupados en las micro y pequeñas empresas a tener ingresos suficientes y dignos para ellos y sus familias. Imposibilita también a que sus trabajadores perciban salarios mínimos acordes con lo establecido con la Constitución como remuneración mínima.

La falta de un equilibrio entre mercado interno y externo, de políticas efectivas de desconcentración de la actividad económica genera problemas intrínsecos para el crecimiento de las denominadas clases medias.

Seguridad Social

COMO CATALIZADOR PARA FORTALECER LAS CLASES MEDIAS

INFOGRAFÍA 10



FUENTE: Elaboración Propia.

Actualmente el 58.5% de la población mexicana no cuenta con seguridad social. El hecho de contar con seguridad social implica que el trabajador puede tener acceso a servicios de salud, un seguro para el retiro y acceso a financiamiento de una vivienda digna.

Más de la mitad de la población ocupada en situación de pobreza son trabajadores sin seguridad social. Ante tal situación, son necesarias políticas públicas eficaces y eficientes para atender el rezago social.

La construcción de la carencia de seguridad social fue construida a partir de la conceptualización establecida por el CONEVAL (2010) la cual considera como personas carenciadas por seguridad social a aquellas menores de 65 años que no cuentan con: servicio médico en el IMSS, ISSTE, ISSSTE estatal o PEMEX; sistema de ahorro para el Retiro (SAR) o inscripción a una AFORE, e incapacidad laboral con goce de sueldo. Para las personas mayores de 65 años se consideran como carenciadas a aquellos que no gocen de alguna jubilación o beneficio monetario de algún programa de adultos mayores y no reciban servicios médicos en el IMSS, ISSTE, ISSSTE estatal o PEMEX por parte de algún familiar, o como consecuencia de muerte de una persona asegurada o por contratación propia"

CONCLUSIONES

En síntesis, el estudio “México: País de pobres y no de clases medias”, coeditado por la Universidad Iberoamericana y la Fundación Konrad Adenauer, plantea acciones en materia de políticas públicas en México para fortalecer de manera sustantiva y sostenida el crecimiento de las clases medias, entendiendo ello como la generación de una gran masa de población con acceso a condiciones de vida adecuadas y dignas en condiciones sociales medias.

Política Salarial: La nueva política salarial debe prever la desindexación del salario mínimo de la inflación esperada, la desindexación de los salarios promedio de los salarios mínimos e inflación esperada, la liberalización de los salarios en general de la economía, donde éstos sean establecidos por rama y sector de actividad económica con base a criterios de productividad y equidad social.

Seguridad social universal con pisos mínimos y con factores que reduzcan la estratificación: La propuesta de seguridad social universal, pasa porque el Estado cuente con mayores recursos para financiar un piso mínimo de seguridad o protección básica universal. Tal piso mínimo de seguridad o protección social debe ser garante de lo establecido en la materia en la Constitución Política de los Estados Unidos Mexicanos y tratados internacionales.

Ese umbral de partida debe, por tanto, ser construido desde un enfoque amplio de bienestar y garante de derechos sociales como lo es la seguridad social. Debe asimismo, bajo este modelo, desvincular la seguridad social del trabajo y contar con un financiamiento sostenible que permita un nuevo modelo fiscal progresivo sin tratamientos ni regímenes fiscales especiales.

Política Fiscal: Para que esta propuesta pueda llevarse a cabo se requiere de una política redistributiva impositiva: que pague más quien tiene más. Desaparición de tratamientos y regímenes especiales: Régimen opcional de Sociedades (antes consolidación fiscal), régimen especial de minería, transporte y sector agrícola, entre otros. Asimismo, se debe establecerse una política de gasto redistributivo que reorganice el gasto a fin de sustituir la política asistencialista-clientelar por una política pública garantista de los derechos macados en la constitución.



Konrad
Adenauer
Stiftung