

# EVP-Parteienbarometer

## August/September 2022

---

erstellt von **Dr. Olaf Wientzek**  
Konrad-Adenauer-Stiftung

29.08.2022

# Zentrale Entwicklungen im Berichtszeitraum

## Lage der EVP-Familie in der gesamten EU

- › Die EVP-Familie ist in Umfragen in 8 Ländern die stärkste politische Familie, die sozialistische (PES) in 7 (in 8, wenn man die slowakische sozialdemokratische „Hlas“ hinzurechnet, die offiziell noch kein PES-Mitglied ist). Die Liberalen bzw. die Renew-Gruppe läge in 5, die euroskeptisch-nationalkonservative EKR in 2 Ländern vorn. Die am linken Rand zu verortende Fraktion GUE/NGL führt in Irland. In Ungarn lag die Fidesz klar vorne (noch fraktionslos) und in zwei Ländern (Litauen, Bulgarien) lagen formal unabhängige Parteien oder mehrere Parteienfamilien umfassende Bündnisse vorne.
- › Das Bild ist ein wenig anders, wenn man auf die stärkste Einzelpartei und nicht die größte Parteienfamilie blickt: Dann führt die EVP in 9 Ländern, die Sozialisten in 7 (wenn man „Hlas“ in der Slowakei den Sozialisten zurechnet). Liberale liegen in 5, die EKR in 3 und die GUE/NGL in einem Land vorne, in Ungarn ist Fidesz (noch keine neue Parteienfamilie) in Führung. In Litauen sehen die Umfragen die EVP-Partei und eine noch formal unabhängige Kraft auf Augenhöhe.
- › Der Vorsprung vor anderen Parteienfamilien oder anderen Einzelparteien ist oftmals sehr knapp (u.a. Italien, Bulgarien, Litauen, Belgien, Deutschland, Niederlande, Dänemark), bzw. einige Umfragen sehen eine andere Parteienfamilie vorne.

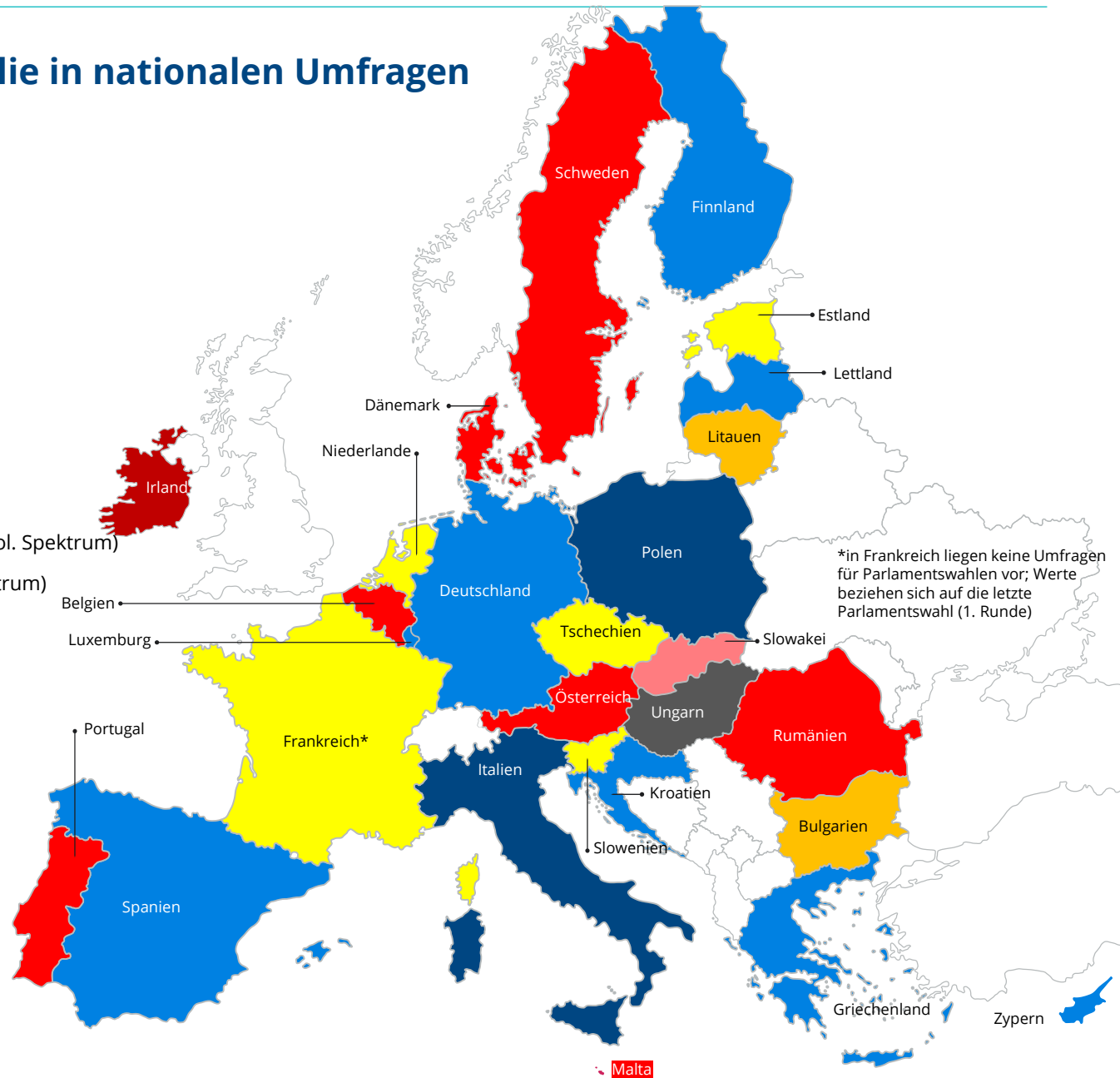
## Situation im Europäischen Rat

- › EVP, Sozialisten und Liberale sind im parteipolitisch zunehmend zersplitterten Europäischen Rat **gleich stark**:
  - › 7 der 27 Staats- und Regierungschefs im Europäischen Rat gehören derzeit zur EVP-Familie (wenn man den slowakischen Premier dazurechnet, dessen Partei Teil der EVP-Fraktion, aber nicht der EVP ist)
  - › 7 Staats- und Regierungschefs gehören den Liberalen/der Renew-Gruppe an
  - › 7 gehören den Sozialdemokraten/Sozialisten an
  - › 2 gehören den euroskeptischen Konservativen an.
  - › 4 sind formal unabhängig

# Stärkste Parteienfamilie in nationalen Umfragen

## Legende

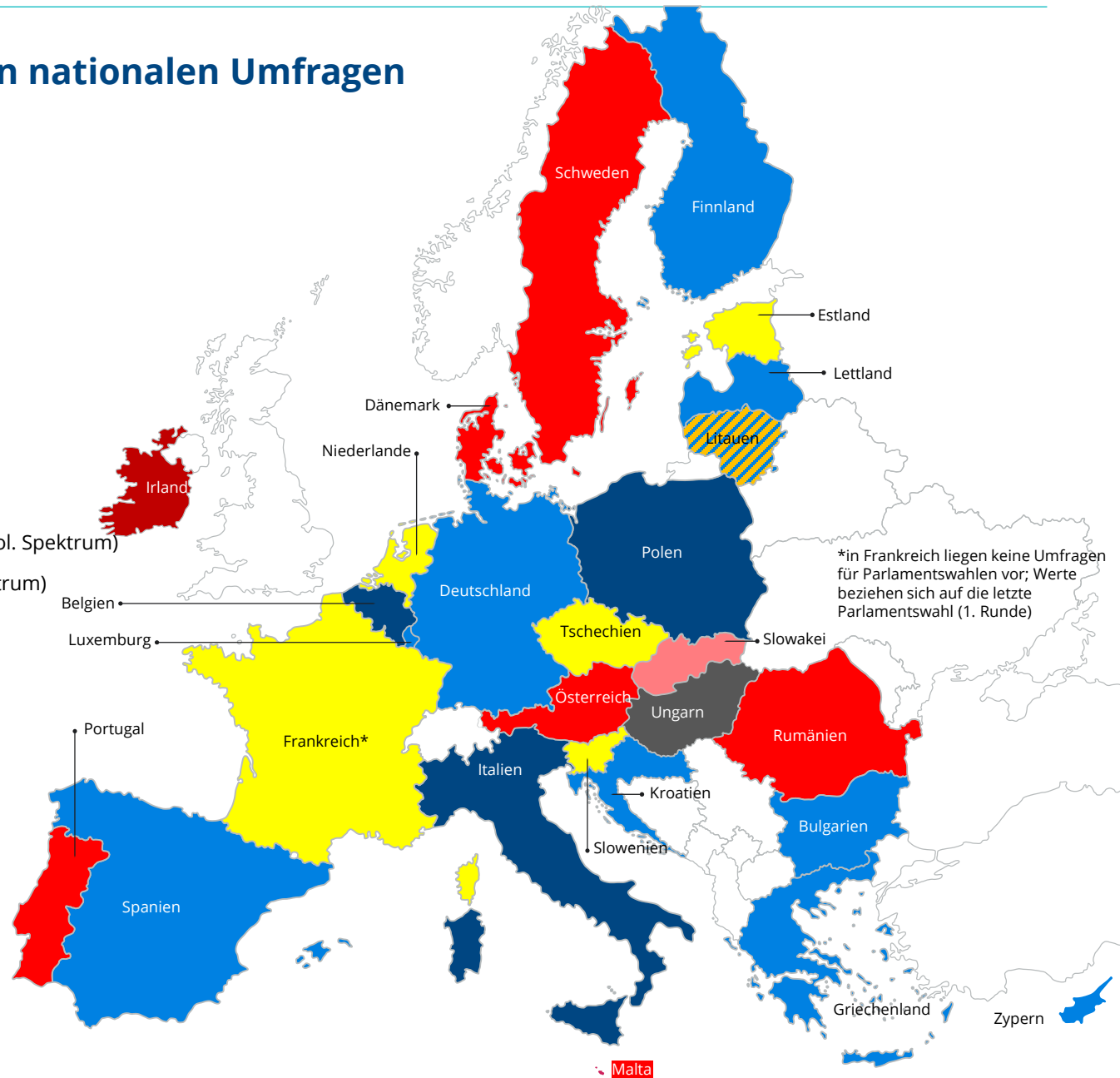
- EVP-Familie
- SPE / S&D-Familie
- ALDE & Renew-Familie (Liberale)
- ACRE/EKR-Familie
- Grüne/EFA
- GUE/NGL (linker Rand)
- ID (Rechtspopulisten)
- Unabhängige (rechtes euroskept. pol. Spektrum)
- Unabhängige (moderates pol. Spektrum)



# Stärkste Einzelpartei in nationalen Umfragen

## Legende

- EVP-Familie
- SPE / S&D-Familie
- ALDE & Renew-Familie (Liberale)
- ACRE/EKR-Familie
- Grüne/EFA
- GUE/NGL (linker Rand)
- ID / Rechtspopulisten
- Unabhängige (rechtes euroskept. pol. Spektrum)
- Unabhängige (moderates pol. Spektrum)



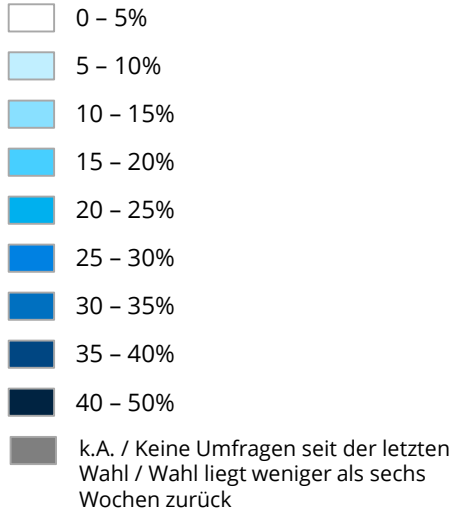
# **Stärke der EVP-Familie sowie der jeweils stärksten EVP-Einzelparteien in den EU-Mitgliedstaaten**



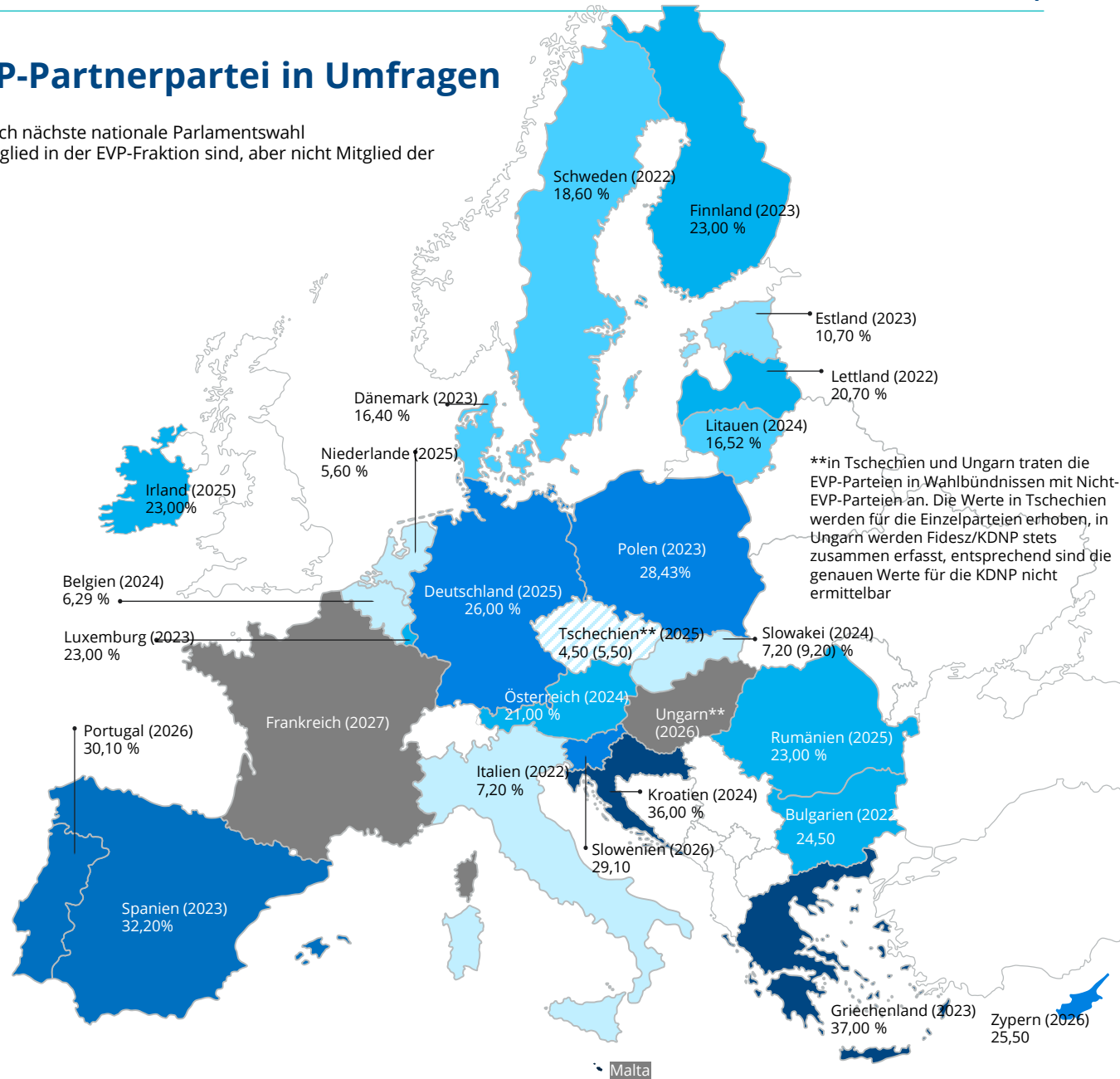
# Stärke der größten EVP-Partnerpartei in Umfragen

(in Klammern oben: Datum für die voraussichtlich nächste nationale Parlamentswahl  
In Klammern unten: Werte von Parteien, die Mitglied in der EVP-Fraktion sind, aber nicht Mitglied der EVP)

## Legende



\*die Werte beziehen sich auf die Erste Runde der Parlamentswahlen 2017

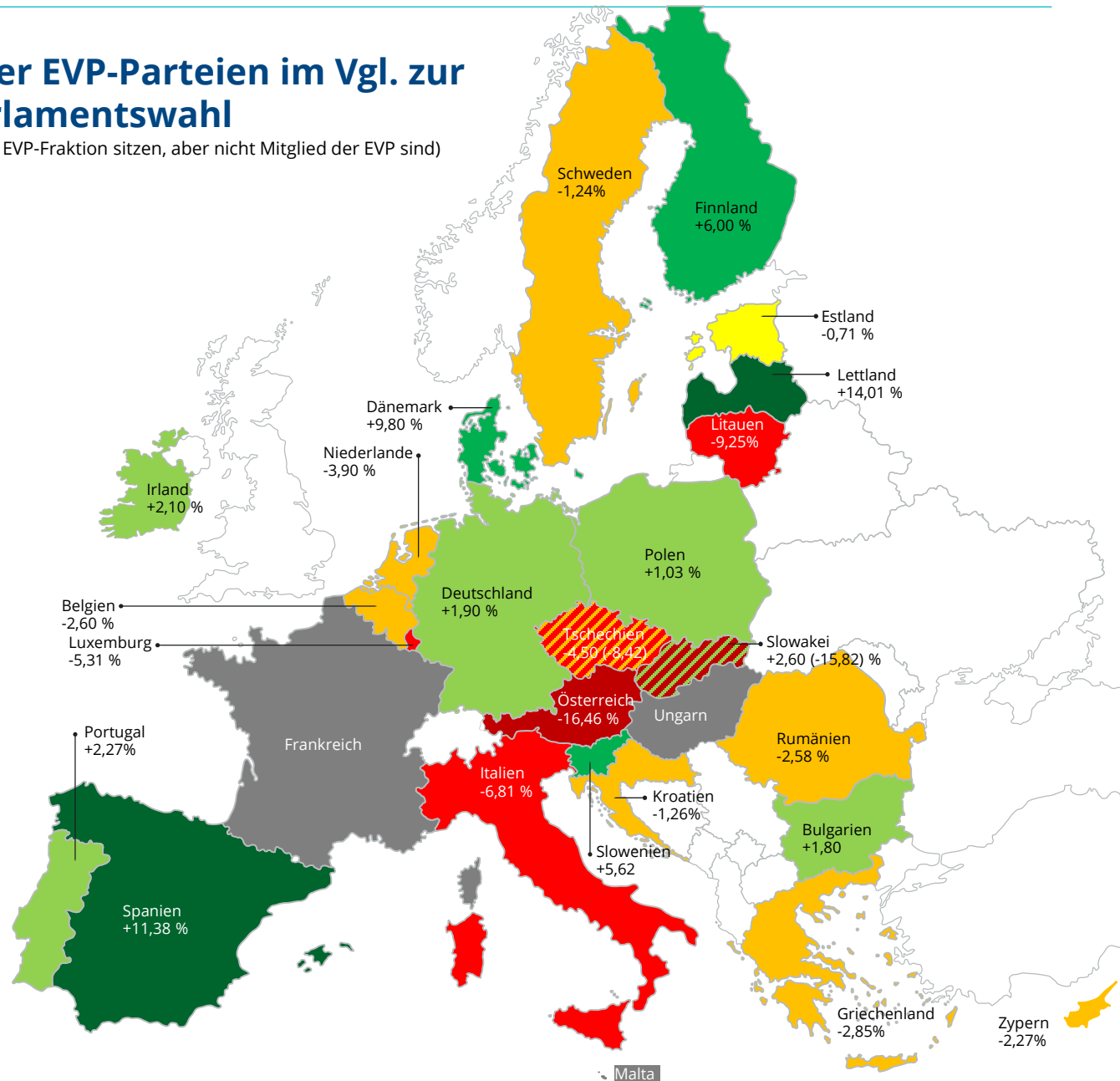


\*\*in Tschechien und Ungarn traten die EVP-Parteien in Wahlbündnissen mit Nicht-EVP-Parteien an. Die Werte in Tschechien werden für die Einzelparteien erhoben, in Ungarn werden Fidesz/KDNP stets zusammen erfasst, entsprechend sind die genauen Werte für die KDNP nicht ermittelbar

# Gewinne / Verluste aller EVP-Parteien im Vgl. zur letzten nationalen Parlamentswahl

(in Klammern: Parteien eingerechnet, die in der EVP-Fraktion sitzen, aber nicht Mitglied der EVP sind)

- 10 bis -20%
- 5 bis -10%
- 1 bis -5%
- 1 bis +1%
- +1 bis +5%
- +5 bis +10%
- +10 bis +20%
- k.A. /  
Keine Umfragen seit der letzten Wahl / Wahl liegt weniger als sechs Wochen zurück



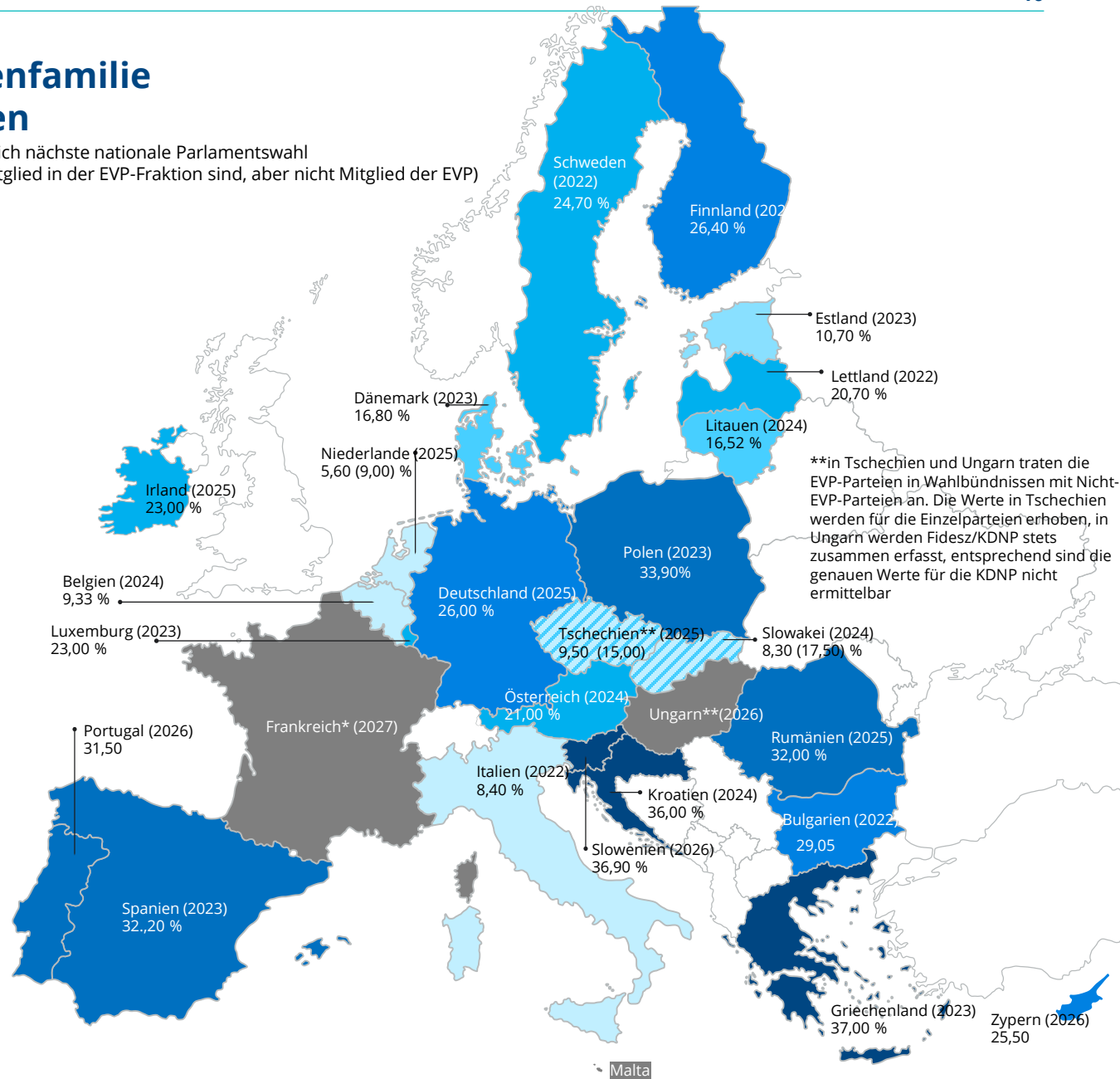
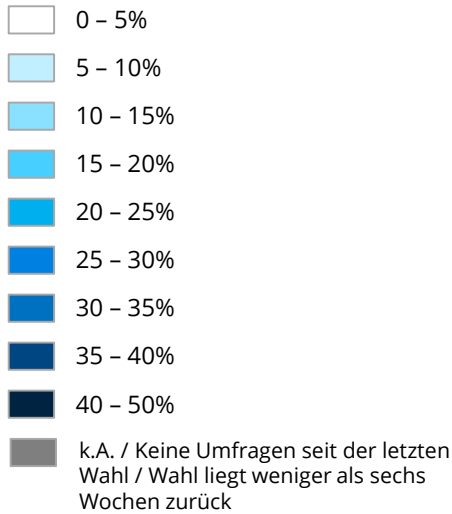




# Stärke der EVP-Parteienfamilie in nationalen Umfragen

(in Klammern oben: Datum für die voraussichtlich nächste nationale Parlamentswahl  
In Klammern unten: Werte von Parteien, die Mitglied in der EVP-Fraktion sind, aber nicht Mitglied der EVP)

## Legende



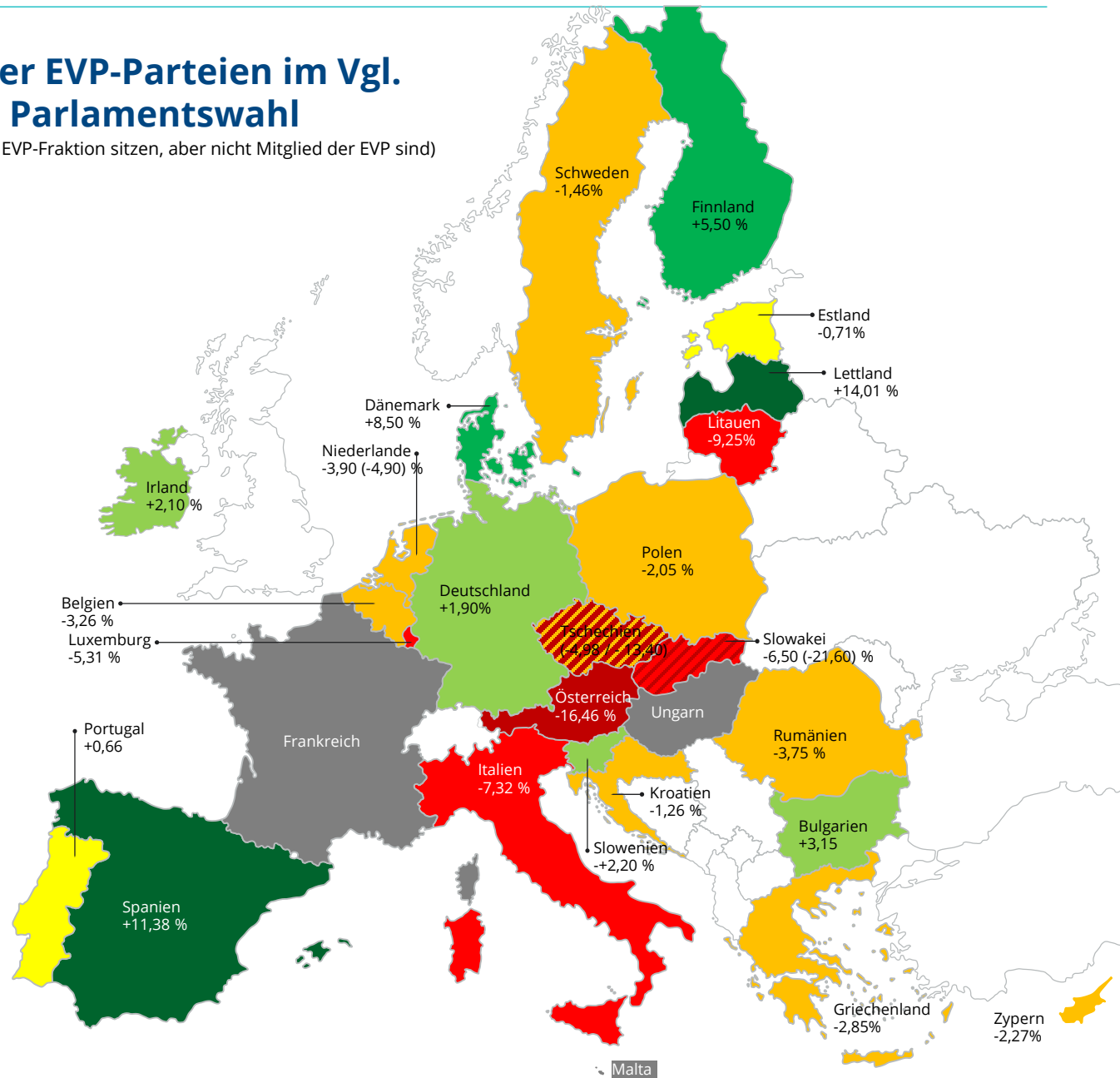
\*\*in Tschechien und Ungarn traten die EVP-Parteien in Wahlbündnissen mit Nicht-EVP-Parteien an. Die Werte in Tschechien werden für die Einzelparteien erhoben, in Ungarn werden Fidesz/KDNP stets zusammen erfasst, entsprechend sind die genauen Werte für die KDNP nicht ermittelbar

\*in Frankreich liegen keine Umfragen für Parlamentswahlen vor

# Gewinne / Verluste aller EVP-Parteien im Vgl. zur letzten nationalen Parlamentswahl

(in Klammern: Parteien eingerechnet, die in der EVP-Fraktion sitzen, aber nicht Mitglied der EVP sind)

- 10 bis -30%
- 5 bis -10%
- 1 bis -5%
- 1 bis +1%
- +1 bis +5%
- +5 bis +10%
- +10 bis +20%
- k.A. /  
Keine Umfragen seit der letzten Wahl /  
Wahl liegt weniger als sechs Wochen zurück

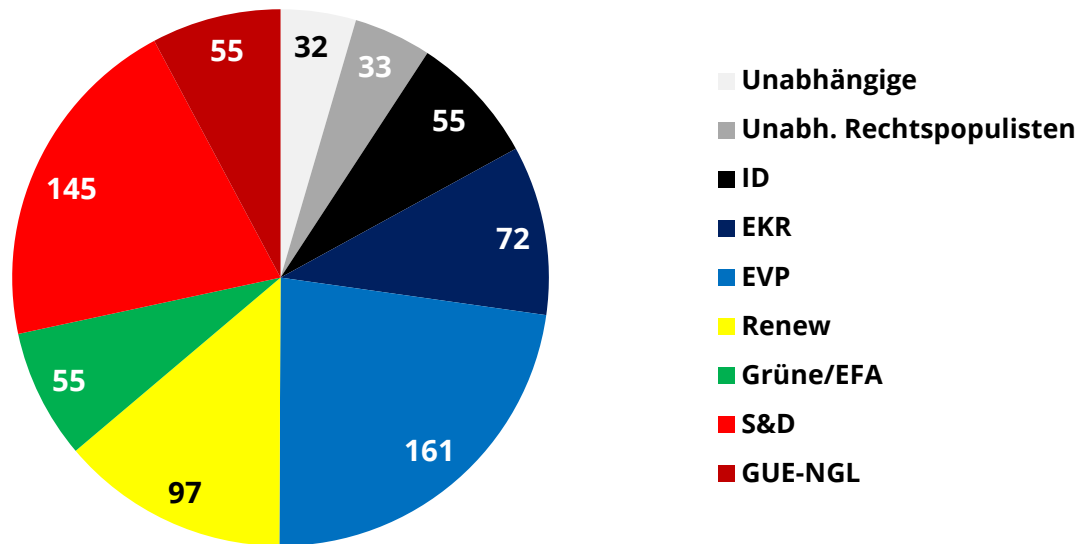


# Zusammensetzung des EP

# Zusammensetzung des EP

## Zusammensetzung des Europäischen Parlaments bei konstanter Zusammensetzung der Fraktionen

- › WICHTIG: Nationale Umfragen sind nur mit Einschränkungen als Stimmungsbild für die EP-Wahlen zu nutzen. Die hier vorliegenden Zahlen sind mithin mit Vorsicht zu genießen
- › Sollte die Mitgliedschaft in den jeweiligen Fraktionen des EP konstant bleiben, böte sich folgendes Bild:
  - › EVP würde im Vergleich zu den EP-Wahlen an Sitzen verlieren, bliebe aber noch mit knappem Vorsprung größte Kraft. Das Ergebnis läge bei ca. 161 Sitzen und mit hoher Wahrscheinlichkeit zwischen 149-171 Sitzen.
  - › Die Sozialisten/Sozialdemokraten würden ca. 145 erreichen.
  - › Liberale, EKR und Grüne würden zulegen, die ID und die Gruppe der Fraktionslosen würden verlieren, was v.a. an der aktuellen Schwäche von Lega und Cinque Stelle in Italien in den Umfragen liegt.

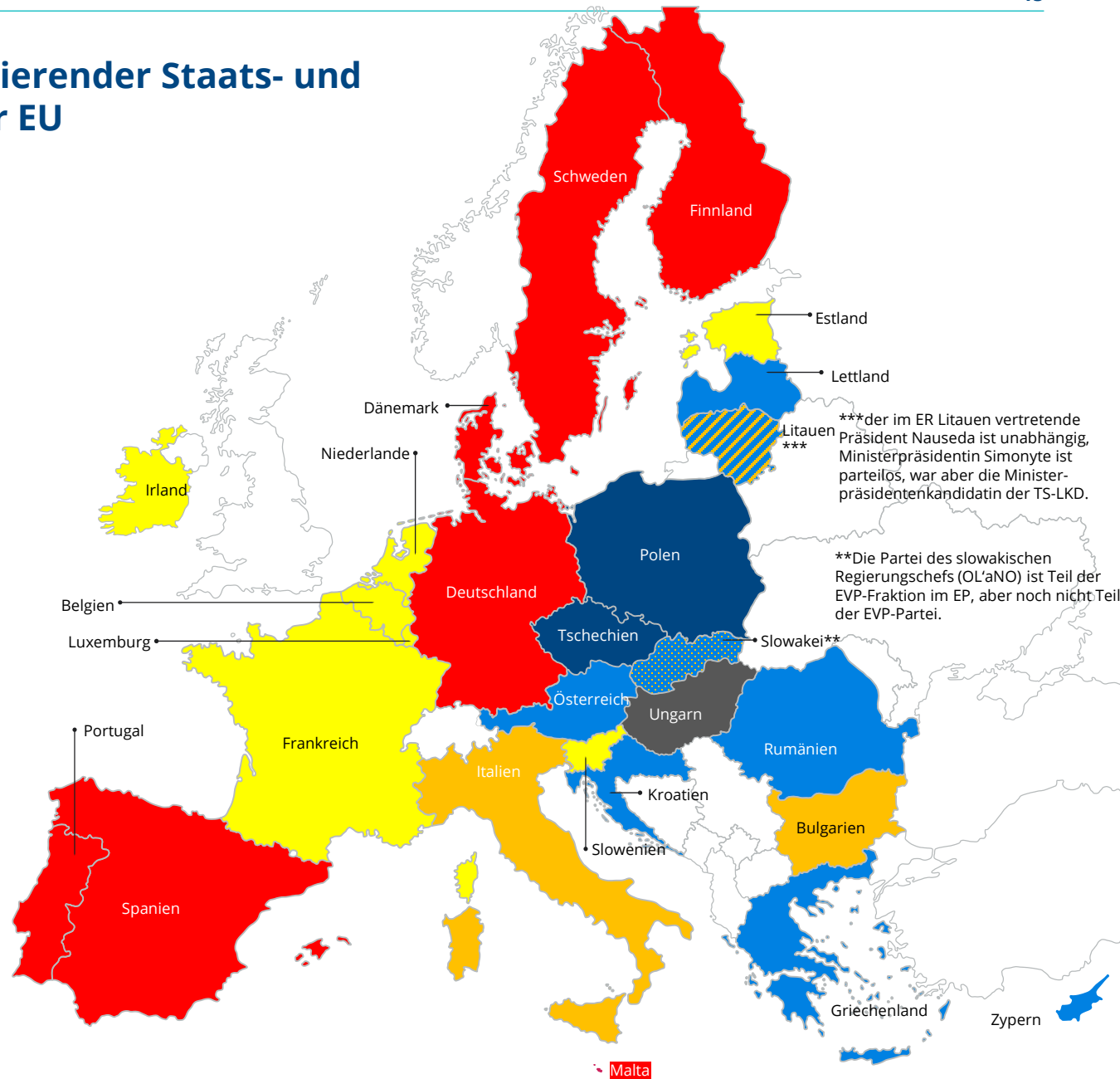


# Regierungsbeteiligung der EVP-Familie

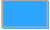
# Politische Familie amtierender Staats- und Regierungschefs in der EU


## Legende

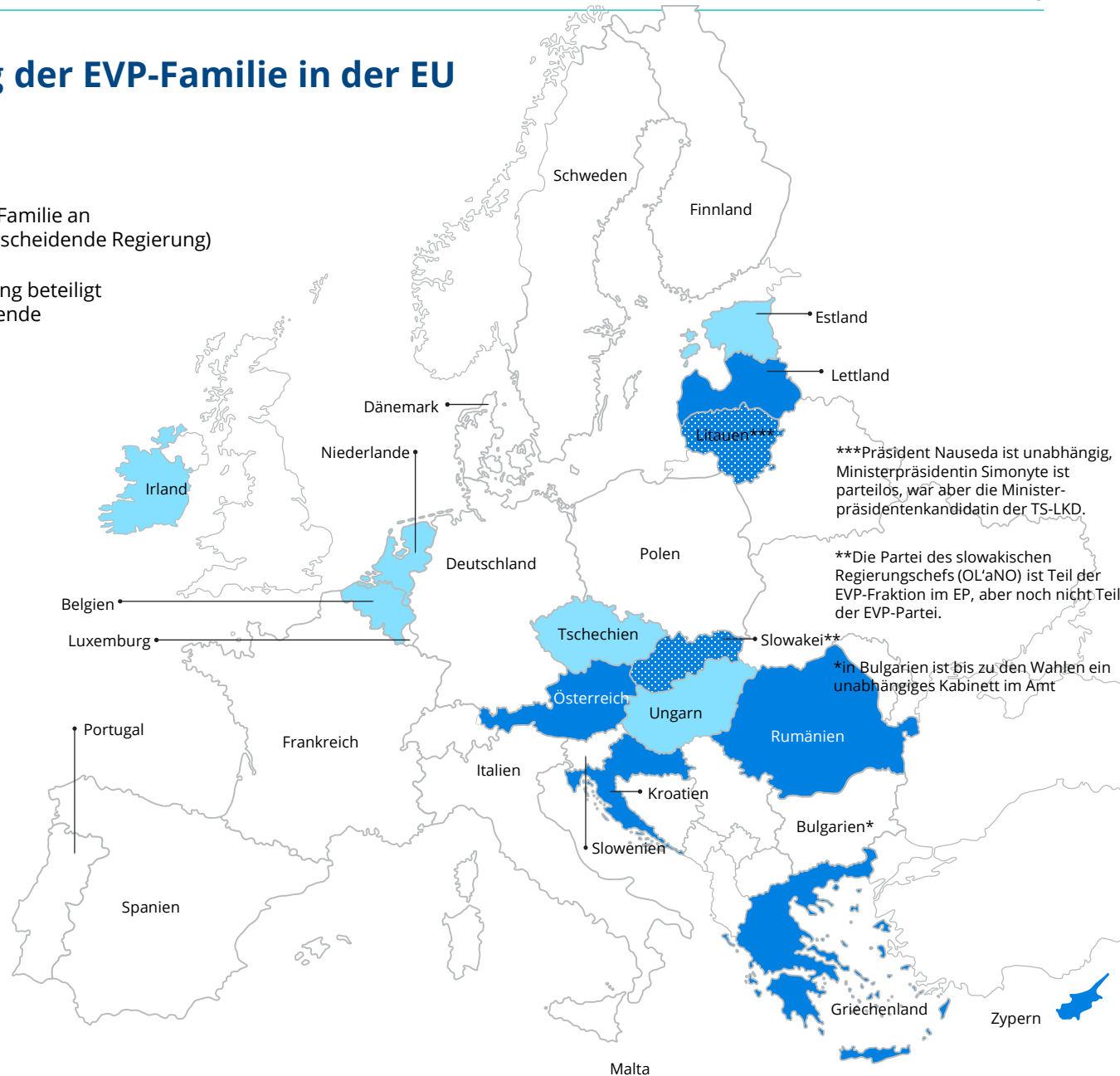
- EVP-Familie
- SPE / S&D-Familie
- ALDE & Renew-Familie (Liberale)
- ACRE/EKR-Familie
- Grüne/EFA
- GUE/NGL (linker Rand)
- ID / Rechtspopulisten
- Unabhängige (Fidesz)
- Weitere Unabhängige



# Regierungsbeteiligung der EVP-Familie in der EU (Stand: 29. August)

 Staats-/Regierungschef gehört EVP-Familie an  
(von r.u. nach l.o. schraffiert: mglw. scheidende Regierung)

 Parteien der EVP-Familie an Regierung beteiligt  
(von l.u. nach r.o. schraffiert: angehende Regierung)





# Anmerkungen

- › In Frankreich wurden seit den Parlamentswahlen im Juni 2017 keine Umfragen für nationale Parlamentswahlen erhoben.
- › In Belgien werden Umfragen nur auf regionaler Ebene erhoben: Um ein adäquates Resultat auf nationaler Ebene zu erhalten, wurden diese Einzelresultate jeweils gemäß der Zahl der Wahlberechtigten (es herrscht Wahlpflicht) sowie der tatsächlichen Wahlbeteiligung gewichtet. Dabei kann es zu kleinen Abweichungen kommen. In Belgien treten die Partnerparteien CD&V, CSP, CDH nur regional an, entsprechend werden die Ergebnisse in den einzelnen Regionen gewichtet. Die CSP tritt nur bei Europawahlen an, bei nationalen Wahlen ist sie Teil des CDH, da das belgische Abgeordnetenhaus nach Regionen (Flandern, Wallonie, Brüssel) und nicht nach Sprachgemeinschaften zusammengesetzt ist.
- › In mehreren Ländern werden in den Umfragen die Unentschlossenen und die Nichtwähler in die Gesamtsumme (100%) mit eingerechnet, die Umfragewerte wurden entsprechend hochgerechnet. Beispiel: Partei A hat in den Umfragen 13%. 30% der Befragten werden nicht wählen gehen, 20% der Befragten sind unentschlossen. Entsprechend wird die Unterstützung für Partei A mit 26% angegeben.
- › In Deutschland werden CDU und CSU aufgrund der Fraktionsgemeinschaft und aufgrund der immer addierten Umfragewerte nicht als zwei separate Parteien angeführt.
- › In mehreren Ländern sind Parteien Teil der EVP-Fraktion ohne aber der EVP anzugehören, teils gehören sie sogar einer anderen Parteienfamilie an, das betrifft u.a. CU, 50 Plus in den Niederlanden, STAN in Tschechien sowie OLaNO in der Slowakei. Die entsprechenden Ergebnisse werden in Klammern aufgeführt.
- › Einige der EKR-Familie angehörenden Parteien sind rechtspopulistisch oder haben starke rechtspopulistische Elemente. Da es sich hier um eine inzwischen etablierte Parteienfamilie handelt, werden ihr angehörende Parteien als Teil der EKR-Familie und nicht als „rechtspopulistisch“ aufgeführt.
- › In Tschechien traten die Parteien, die Teil der EVP-Fraktion im EP sind, in einem Wahlbündnis mit Nicht-EVP-Parteien an. Die KDU-ČSL und TOP 09 mit der ODS (EKR) und STAN (EVP-Fraktion) mit den Piraten. Die Werte wurden gemäß der Zahl der gewählten Abgeordneten dieser Parteien anteilig am Gesamtergebnis des Bündnisses errechnet und sind daher nur Annäherungen. Dasselbe gilt für zwei der EVP-Mitgliedsparteien in Bulgarien

# Quellen

Ipsos (Belgien), Trend (Bulgarien), Voxmeter (Dänemark), Kantar (Deutschland), Norstat (Estland), Kantar TNS (Finnland), Harris (Frankreich), Pulse/RC (Griechenland), B&A (Irland), Ipsos (Italien), Ipsos (Kroatien), Factum (Lettland), Spinter tyrimai (Litauen), TNS (Luxemburg), Malta Today (Malta), Ipsos (Niederlande), Unique Research (Österreich), Ibris (Polen), Aximage (Portugal), CURS (Rumänien), Kantar/Sifo (Schweden), AKO (Slowakei), Mediana (Slowenien), NC Report (Spanien), Kantar (Tschechien), Zavecz (Ungarn), Symmetron (Zypern)

# Impressum

## Konrad-Adenauer-Stiftung e. V.

### Dr. Olaf Wientzek

Leiter des Multilateralen Dialogs Genf  
Europäische und Internationale Zusammenarbeit  
Avenue de France 23  
CH-1202 Genf  
T +41 22 / 74 870 75  
[olaf.wientzek@kas.de](mailto:olaf.wientzek@kas.de)

Herausgeberin: Konrad-Adenauer-Stiftung e. V. 2021, Berlin



Der Text dieses Werkes ist lizenziert unter den Bedingungen von „Creative Commons Namensnennung-Weitergabe unter gleichen Bedingungen 4.0 international“, CC BY-SA 4.0 (abrufbar unter: <https://creativecommons.org/licenses/by-sa/4.0/legalcode.de>)