

# EVP-Parteienbarometer

## März 2022

---

erstellt von **Dr. Olaf Wientzek**  
Konrad-Adenauer-Stiftung

15.03.2022

# Zentrale Entwicklungen im Berichtszeitraum

## Lage der EVP-Familie in der gesamten EU

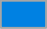








- › Die EVP-Familie ist in Umfragen nur noch in 7 Ländern die stärkste politische Familie, die sozialistische in 9 (in 10 wenn man die slowakische sozialdemokratische „Hlas“ hinzurechnet, die offiziell noch kein PES-Mitglied ist), die liberale/Renew in 4, die euroskeptisch-nationalkonservative EKR und die Linksaußen-Fraktion GUE/NGL in je einem Land. In Ungarn lag die Fidesz vorne (noch nicht Teil einer Parteienfamilie) und in drei Ländern (Litauen, Lettland, Bulgarien) lagen formal unabhängige Parteien oder mehrere Parteienfamilien umfassende Bündnisse vorne.
- › Das Bild ist etwas anders, wenn man auf die stärkste Einzelpartei und nicht die größte politische Familie blickt: Dann führt die EVP in 9 Ländern, die Sozialisten in 9 (wenn man „Hlas“ in der Slowakei den Sozialisten zurechnet), Liberale in 4, Rechtspopulisten der ID, die EKR und die GUE/NGL in je einem Land, in Ungarn liegt Fidesz (noch keine neue Parteienfamilie) vorne. Eine noch unabhängige Plattform aus mehreren politischen Parteien liegt in Bulgarien vorn.
- › Der Vorsprung vor anderen Parteienfamilien oder anderen Einzelparteien ist oftmals sehr knapp (u.a. Italien, Deutschland, Litauen, Belgien, Slowenien), bzw. andere Umfragen sehen eine andere Parteienfamilie vorne.

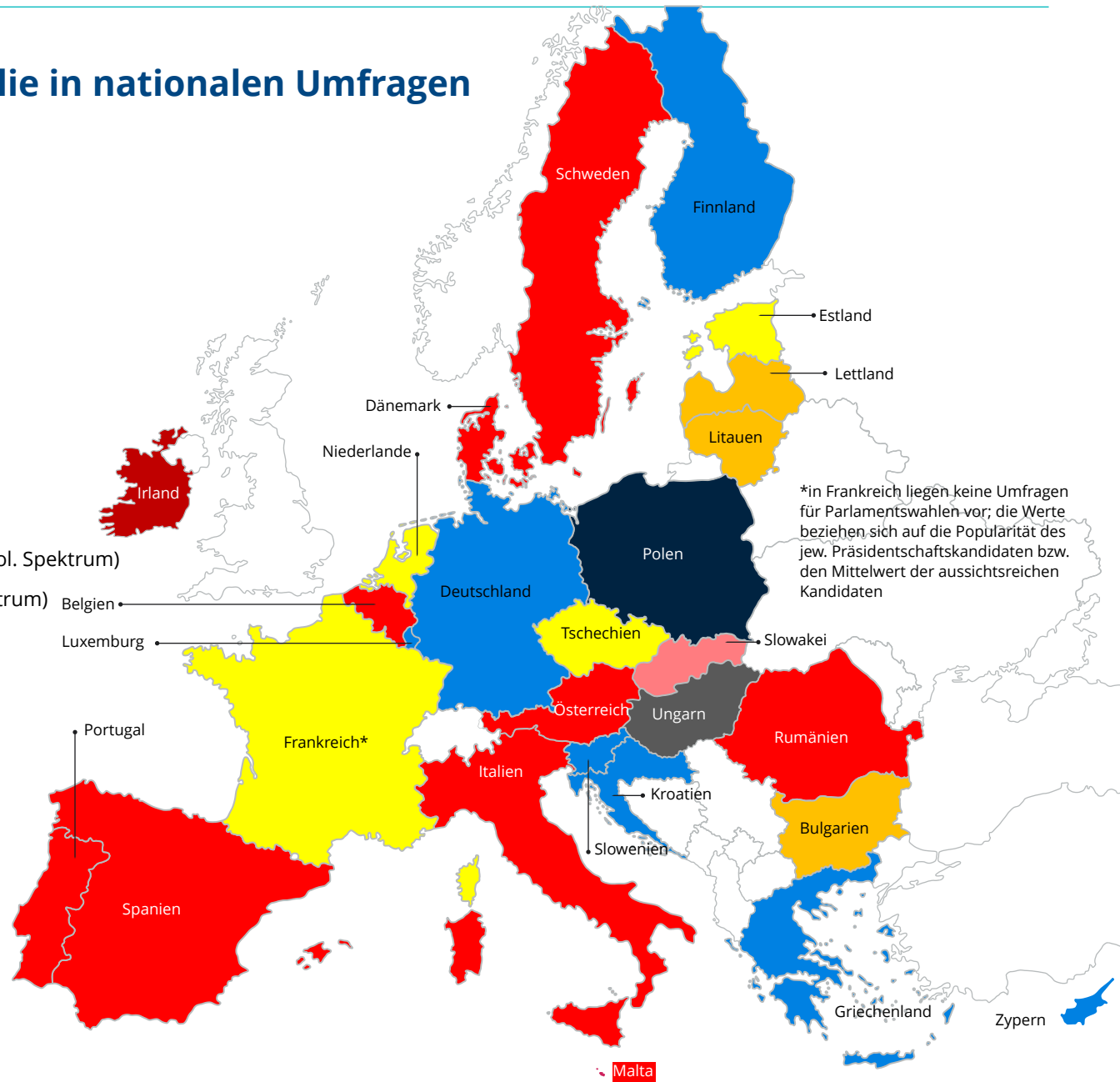
## Situation im Europäischen Rat

- › EVP, Sozialisten und Liberale sind im Europäischen Rat etwa **gleich stark**:
  - › 8 der 27 Staats- und Regierungschefs im Europäischen Rat gehören derzeit zur EVP-Familie (wenn man den slowakischen Premier dazurechnet, dessen Partei Teil der EVP-Fraktion, aber nicht der EVP ist).
  - › 6 Staats- und Regierungschefs gehören den Liberalen/Renew an.
  - › 7 gehören den Sozialdemokraten/Sozialisten an.
  - › 2 gehören den euroskeptischen Konservativen an.
  - › 4 sind formal unabhängig.

## Stärkste Parteienfamilie in nationalen Umfragen

### Legende

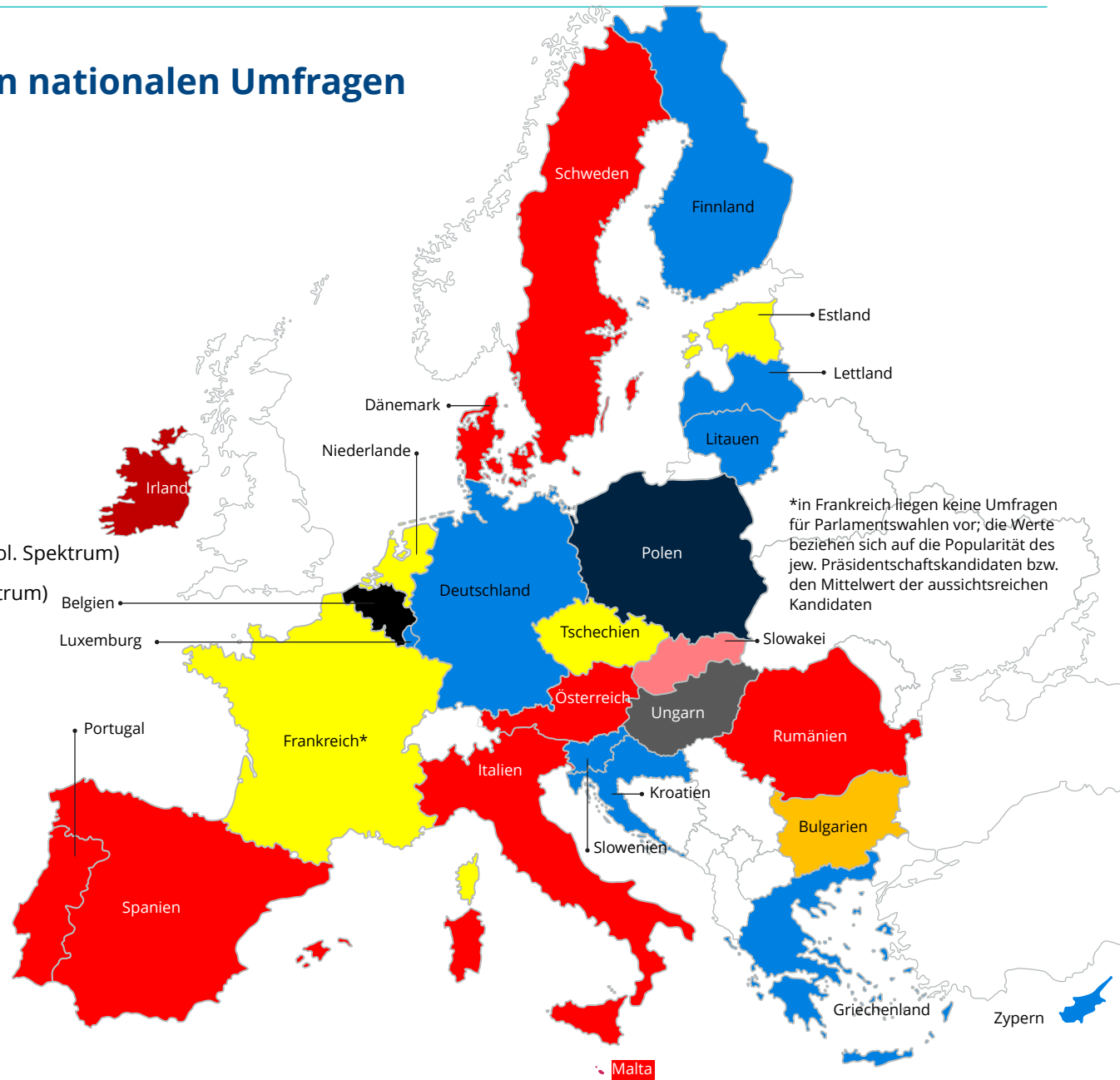
-  EVP-Familie
-  SPE / S&D-Familie
-  ALDE & Renew-Familie (Liberale)
-  ACRE/EKR-Familie
-  Grüne/EFA
-  GUE/NGL (linker Rand)
-  ID (Rechtspopulisten)
-  Unabhängige (rechtes euroskept. pol. Spektrum)
-  Unabhängige (moderates pol. Spektrum)



# Stärkste Einzelpartei in nationalen Umfragen

## Legende

- EVP-Familie
- SPE / S&D-Familie
- ALDE & Renew-Familie (Liberale)
- ACRE/EKR-Familie
- Grüne/EFA
- GUE/NGL (linker Rand)
- ID / Rechtspopulisten
- Unabhängige (rechtes euroskept. pol. Spektrum)
- Unabhängige (moderates pol. Spektrum)



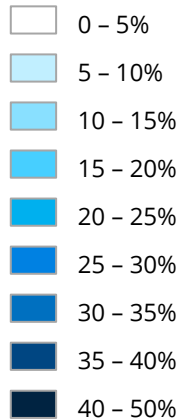
# **Stärke der EVP-Familie sowie der jeweils stärksten EVP-Einzelparteien in den EU-Mitgliedstaaten**

## Wahlergebnis der größten EVP-Partnerpartei bei den letzten nationalen Parlamentswahlen

(in Klammern oben: Datum für die voraussichtlich nächste nationale Parlamentswahl)

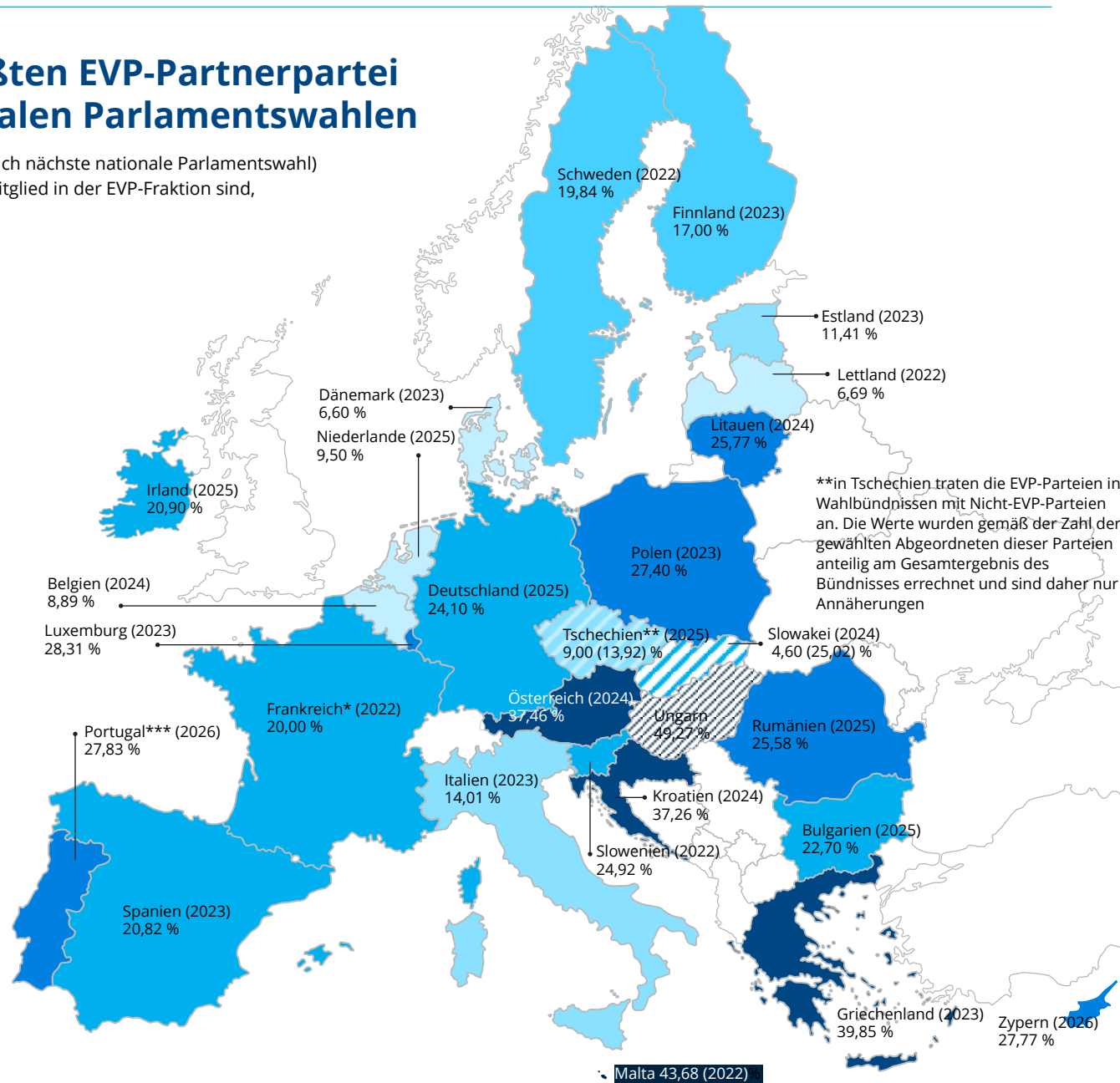
(in Klammern unten: Werte von Parteien, die Mitglied in der EVP-Fraktion sind,  
aber nicht Mitglied der EVP)

### Legende



\*in Frankreich liegen keine Umfragen für Parlamentswahlen vor; die Werte beziehen sich auf das Abschneiden/ die Popularität des jew. Präsidentschaftskandidaten bzw. den Mittelwert der aussichtsreichen Kandidaten

\*\*\*in Portugal ging die PSD auf den Azoren und Madeira Listenverbindungen mit der CDS-PP ein. Hier wird nur das Ergebnis der Einzelliste gerechnet.

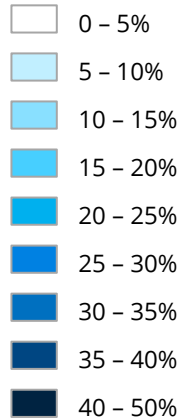


# Stärke der größten EVP-Partnerpartei in Umfragen

(in Klammern oben: Datum für die voraussichtlich nächste nationale Parlamentswahl)

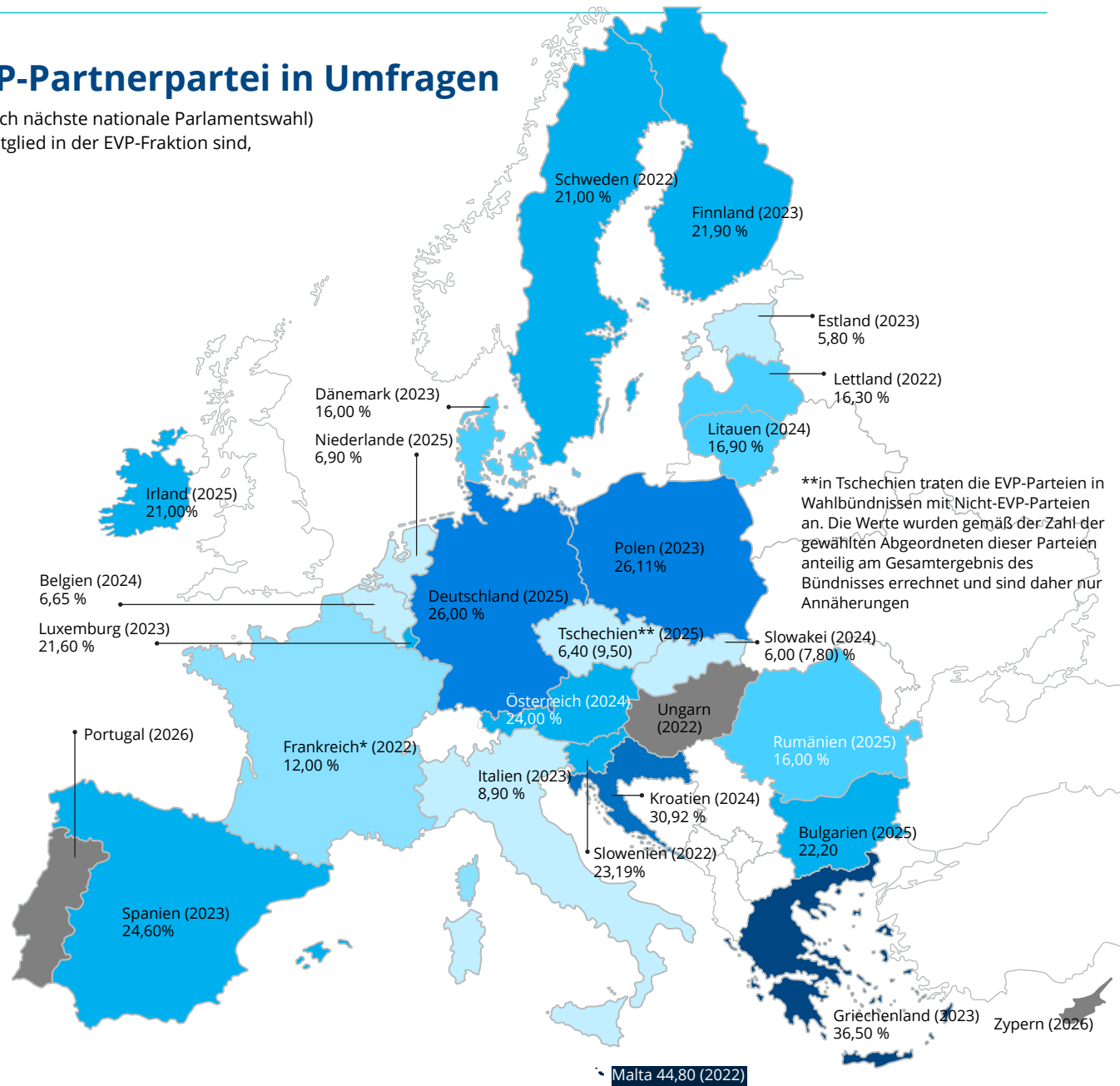
(in Klammern unten: Werte von Parteien, die Mitglied in der EVP-Fraktion sind, aber nicht Mitglied der EVP)

## Legende



k.A. / Keine Umfragen seit der letzten Wahl / Wahl liegt weniger als sechs Wochen zurück

\*in Frankreich liegen keine Umfragen für Parlamentswahlen vor; die Werte beziehen sich auf die Popularität des jew. Präsidentschaftskandidaten

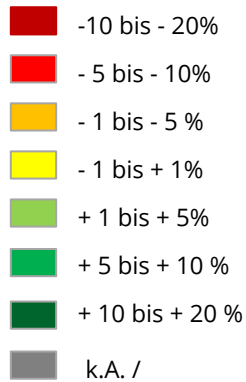


\*\*in Tschechien traten die EVP-Parteien in Wahlbündnissen mit Nicht-EVP-Parteien an. Die Werte wurden gemäß der Zahl der gewählten Abgeordneten dieser Parteien anteilig am Gesamtergebnis des Bündnisses errechnet und sind daher nur Annäherungen

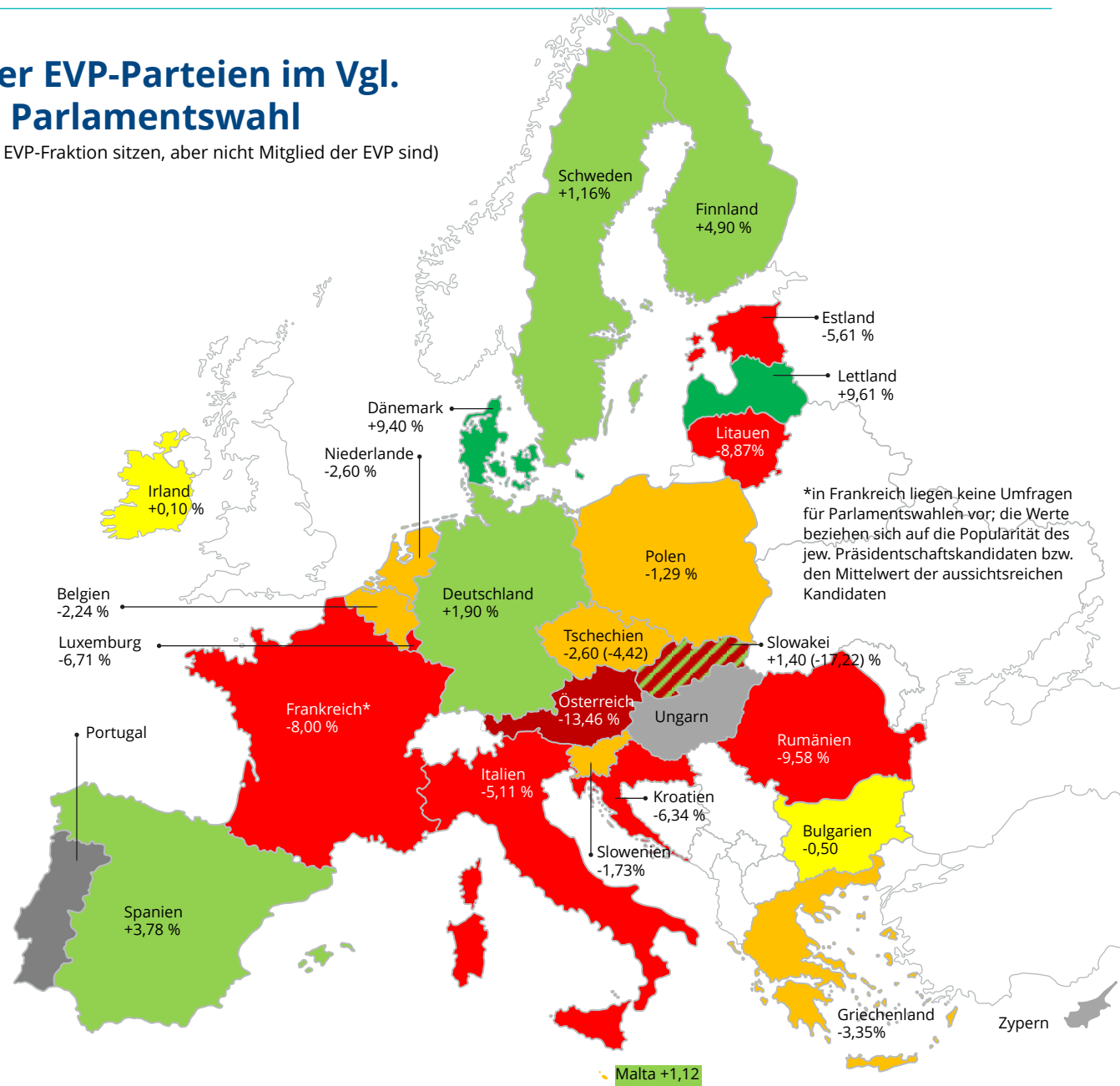
# Gewinne / Verluste aller EVP-Parteien im Vgl. zur letzten nationalen Parlamentswahl

(in Klammern: Parteien eingerechnet, die in der EVP-Fraktion sitzen, aber nicht Mitglied der EVP sind)

## Legende



Keine Umfragen seit der letzten Wahl / Wahl liegt weniger als sechs Wochen zurück

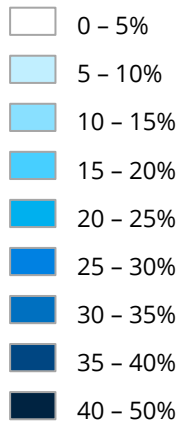




# Wahlergebnis der EVP-Parteienfamilie bei den letzten nationalen Parlamentswahlen

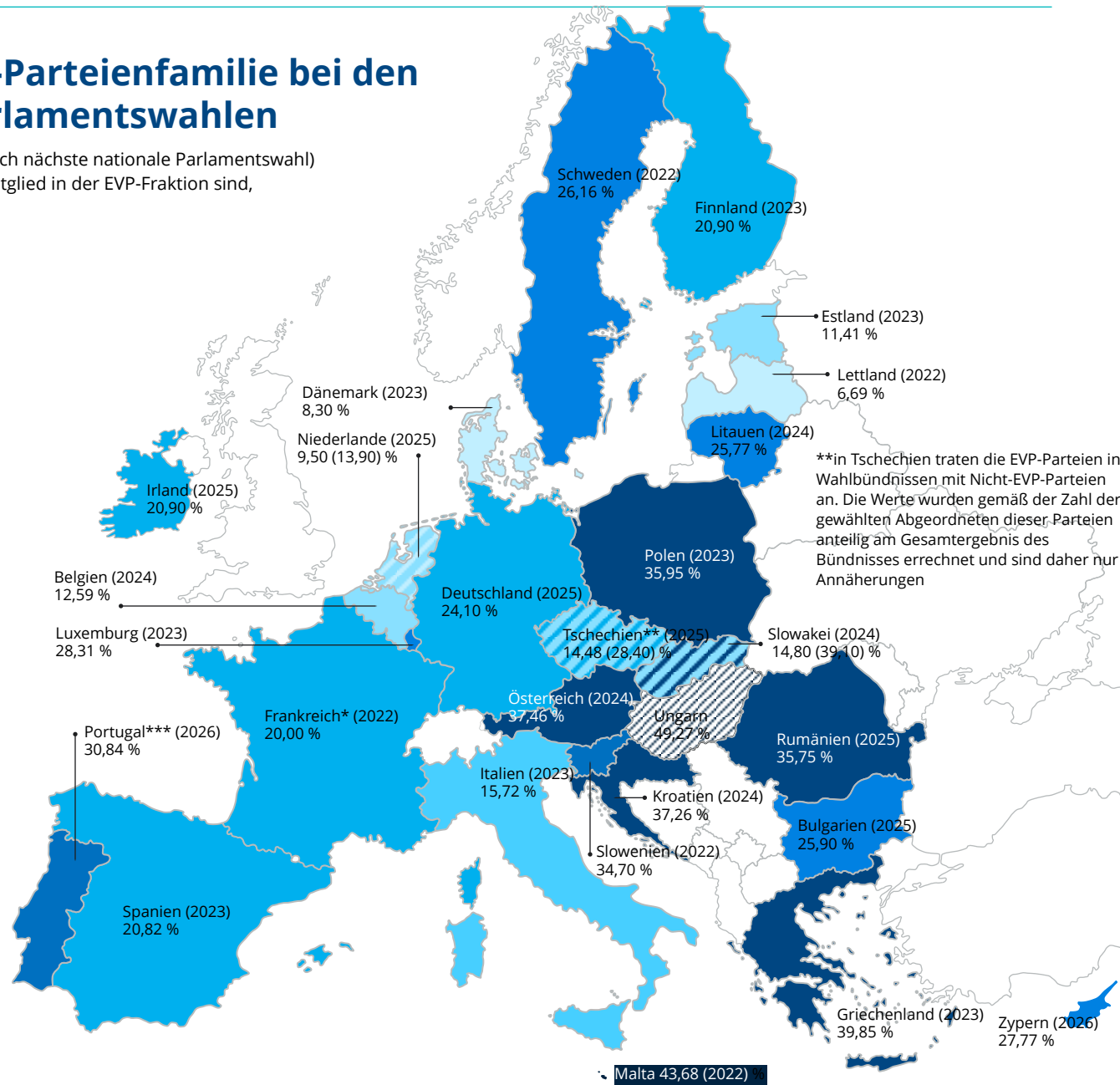
(in Klammern oben: Datum für die voraussichtlich nächste nationale Parlamentswahl)  
(in Klammern unten: Werte von Parteien, die Mitglied in der EVP-Fraktion sind, aber nicht Mitglied der EVP)

## Legende



\*in Frankreich liegen keine Umfragen für Parlamentswahlen vor; die Werte beziehen sich auf die Popularität des jew. Präsidentschaftskandidaten bzw. den Mittelwert der aussichtsreichen Kandidaten

\*\*\*in Portugal ging die PSD auf den Azoren und Madeira Listenverbindungen mit der CDS-PP ein. Hier wird deren Ergebnis mit eingerechnet

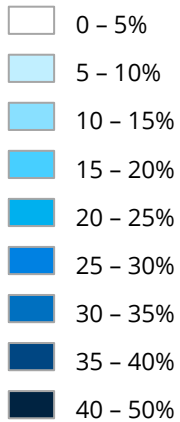


\*\*in Tschechien traten die EVP-Parteien in Wahlbündnissen mit Nicht-EVP-Parteien an. Die Werte wurden gemäß der Zahl der gewählten Abgeordneten dieser Parteien anteilig am Gesamtergebnis des Bündnisses errechnet und sind daher nur Annäherungen

# Stärke der EVP-Parteienfamilie in nationalen Umfragen

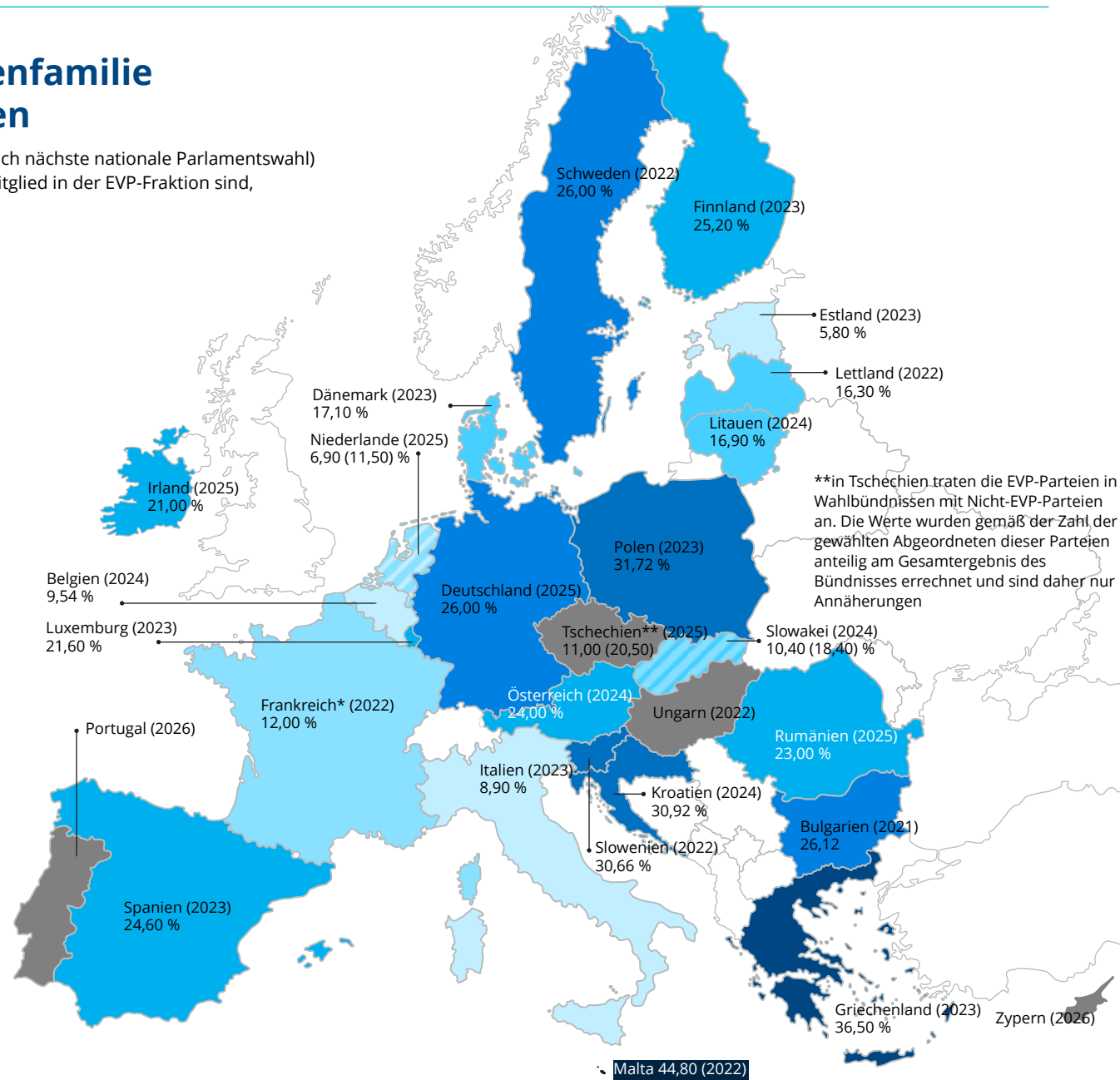
(in Klammern oben: Datum für die voraussichtlich nächste nationale Parlamentswahl)  
(in Klammern unten: Werte von Parteien, die Mitglied in der EVP-Fraktion sind,  
aber nicht Mitglied der EVP)

## Legende



k.A. / Keine Umfragen seit der letzten Wahl / Wahl liegt weniger als sechs Wochen zurück

\*in Frankreich liegen keine Umfragen für Parlamentswahlen vor; die Werte beziehen sich auf die Popularität des jew. Präsidentschaftskandidaten bzw. den Mittelwert der aussichtsreichen Kandidaten



\*\*in Tschechien traten die EVP-Parteien in Wahlbündnissen mit Nicht-EVP-Parteien an. Die Werte wurden gemäß der Zahl der gewählten Abgeordneten dieser Parteien anteilig am Gesamtergebnis des Bündnisses errechnet und sind daher nur Annäherungen



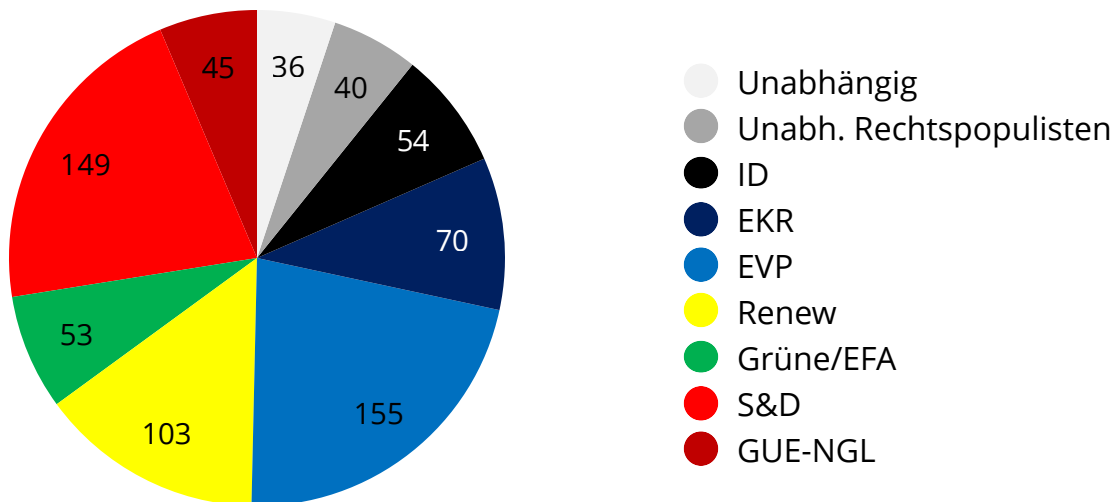
# Zusammensetzung des EP



# Zusammensetzung des EP

## Zusammensetzung des Europäischen Parlaments bei gleichbleibenden Fraktionen

- › WICHTIG: Nationale Umfragen sind nur mit Einschränkungen als Stimmungsbild für die EP-Wahlen zu nutzen. Die hier vorliegenden Zahlen sind mithin mit Vorsicht zu genießen.
- › Sollte die Mitgliedschaft in den jeweiligen Fraktionen des EP konstant bleiben, böte sich folgendes Bild:
  - › EVP würde im Vergleich zu den EP-Wahlen klar an Sitzen verlieren, bliebe aber noch mit sehr knappem Vorsprung größte Kraft. Das Ergebnis läge bei 155 Sitzen und in einer Bandbreite von 145-170 Sitzen.
  - › Die Sozialisten/Sozialdemokraten würden leicht zulegen und wären auf Augenhöhe mit der EVP.
  - › Liberale, EKR würden zulegen, die Linksaußen-Fraktion GUE/NGL ebenfalls.
  - › Die Grünen würden gegenüber ihrer aktuellen Sitzzahl deutlich verlieren; die tatsächliche Stärke der Grünen in Frankreich bleibt gleichwohl schwer einschätzbar, die aktuell schwachen Umfragedaten für den grünen Präsidentschaftskandidaten sind daher nur ein sehr schwacher Indikator, zudem hätten die Grünen wohl bei den Unabhängigen ein vergleichsweise starkes Potential.

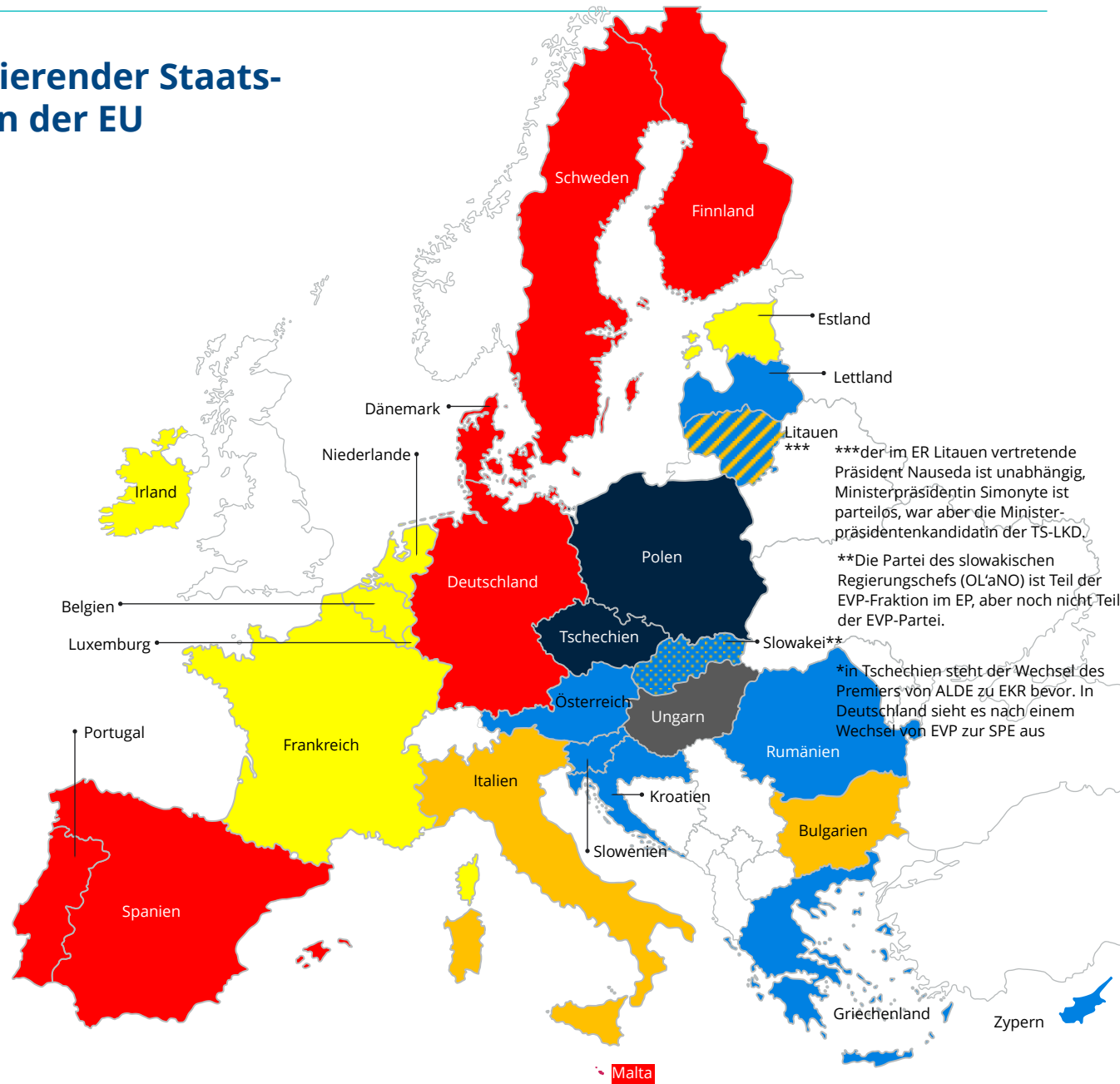


# Regierungsbeteiligung der EVP-Familie

# Politische Familie amtierender Staats- und Regierungschefs in der EU

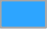
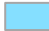
## Legende

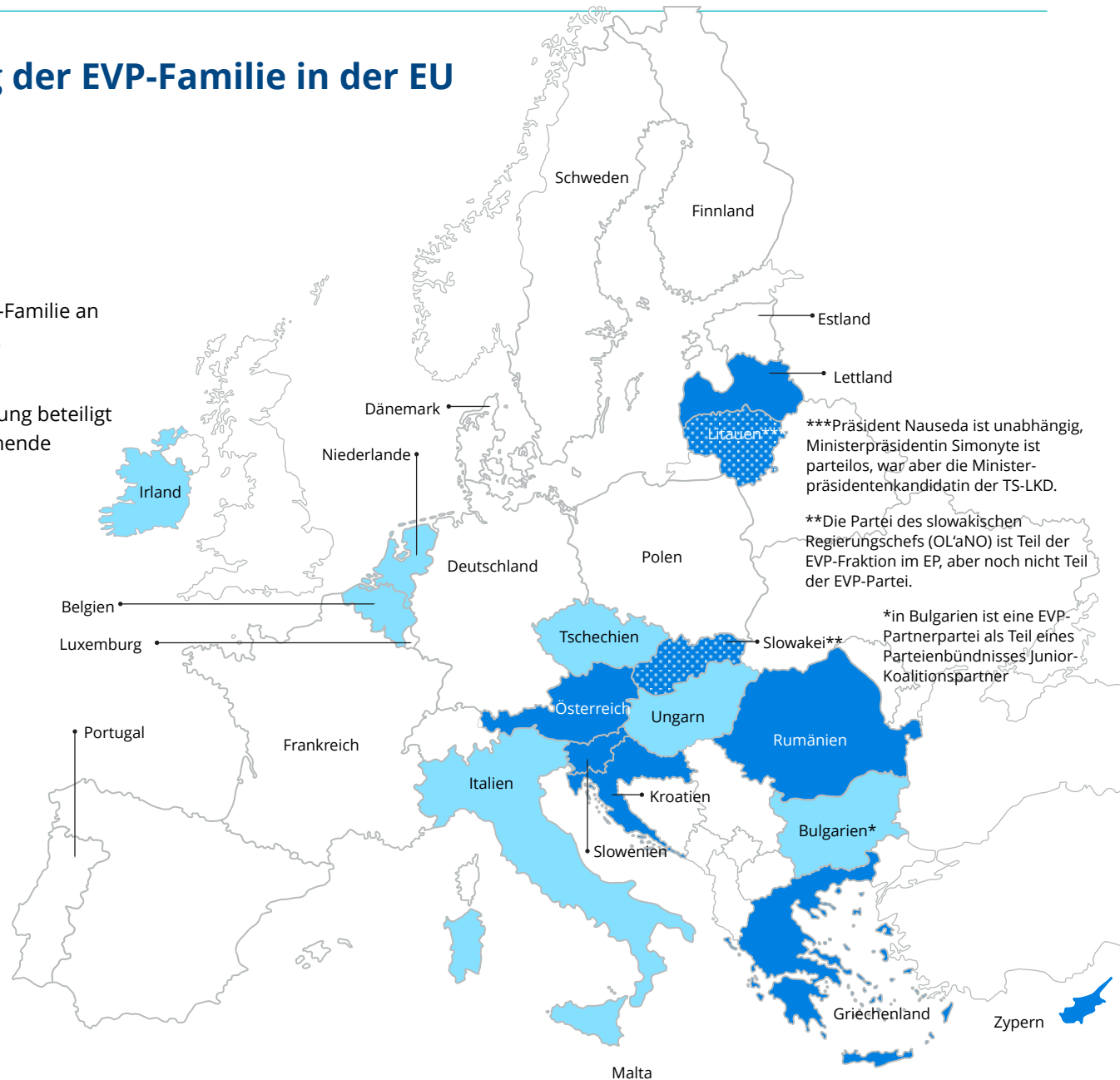
- EVP-Familie
- SPE / S&D-Familie
- ALDE & Renew-Familie (Liberale)
- ACRE/EKR-Familie
- Grüne/EFA
- GUE/NGL (linker Rand)
- ID / Rechtspopulisten
- Unabhängige (Fidesz)
- Weitere Unabhängige



# Regierungsbeteiligung der EVP-Familie in der EU (Stand: 12. März)

## Legende

-  Staats-/Regierungschef gehört EVP-Familie an  
(von r.u. nach l.o. schraffiert: mglw. scheidende Regierung)
-  Parteien der EVP-Familie an Regierung beteiligt  
(von l.u. nach r.o. schraffiert: angehende Regierung)





# Anmerkungen

- › In Frankreich wurden seit den Parlamentswahlen im Juni 2017 keine Umfragen für nationale Parlamentswahlen erhoben. Die Ergebnisse beziehen sich auf die durch den jeweiligen Präsidentschaftskandidaten erzielten Werte sowie die Umfragen für einen entsprechenden Kandidaten.
- › In Belgien werden Umfragen nur auf regionaler Ebene erhoben: Um ein adäquates Resultat auf nationaler Ebene zu erhalten, wurden diese Einzelresultate jeweils gemäß der Zahl der Wahlberechtigten (es herrscht Wahlpflicht) sowie der tatsächlichen Wahlbeteiligung gewichtet. Dabei kann es zu kleinen Abweichungen kommen. In Belgien treten die Partnerparteien CD&V, CSP, CDH nur regional an, entsprechend werden die Ergebnisse in den einzelnen Regionen gewichtet. Die CSP tritt nur bei Europawahlen an, bei nationalen Wahlen ist sie Teil des CDH, da das belgische Abgeordnetenhaus nach Regionen (Flandern, Wallonie, Brüssel) und nicht nach Sprachgemeinschaften zusammengesetzt ist.
- › In mehreren Ländern werden in den Umfragen die Unentschlossenen und die Nichtwähler in die Gesamtsumme (100%) mit eingerechnet, die Umfragewerte wurden entsprechend hochgerechnet. Beispiel: Partei A hat in den Umfragen 13%. 30% der Befragten werden nicht wählen gehen, 20% der Befragten sind unentschlossen. Entsprechend wird die Unterstützung für Partei A mit 26% angegeben.
- › In Deutschland werden CDU und CSU aufgrund der Fraktionsgemeinschaft und aufgrund der immer addierten Umfragewerte nicht als zwei separate Parteien angeführt.
- › In mehreren Ländern sind Parteien Teil der EVP-Fraktion ohne aber der EVP anzugehören, teils gehören sie sogar einer anderen Parteienfamilie an, das betrifft u.a. CU, 50 Plus in den Niederlanden, STAN in Tschechien sowie OLaNO in der Slowakei. Die entsprechenden Ergebnisse werden in Klammern aufgeführt.
- › Einige der EKR-Familie angehörenden Parteien sind rechtspopulistisch oder haben starke rechtspopulistische Elemente. Da es sich hier um eine inzwischen etablierte Parteienfamilie handelt, werden ihr angehörende Parteien als Teil der EKR-Familie und nicht als „rechtspopulistisch“ aufgeführt.
- › In Tschechien traten die Parteien, die Teil der EVP-Fraktion im EP sind, in einem Wahlbündnis mit Nicht-EVP-Parteien an. Die KDU-ČSL und TOP 09 mit der ODS (EKR) und STAN (EVP-Fraktion) mit den Piraten. Die Werte wurden gemäß der Zahl der gewählten Abgeordneten dieser Parteien anteilig am Gesamtergebnis des Bündnisses errechnet und sind daher nur Annäherungen. Dasselbe gilt für zwei der EVP-Mitgliedsparteien in Bulgarien.

# Quellen

Ipsos (Belgien), Trend (Bulgarien), Voxmeter (Dänemark), Kantar (Deutschland), Norstat (Estland), Kantar TNS (Finnland), Harris (Frankreich), Pulse/RC (Griechenland), RedC (Irland), Ipsos (Italien), Ipsos (Kroatien), Factum (Lettland), Spinter tyrimai (Litauen), Sondesfro (Luxemburg), Malta Today (Malta), Ipsos (Niederlande), OGM (Österreich), Ibris (Polen), Eurosondagem (Portugal), CURS (Rumänien), Novus (Schweden), Focus (Slowakei), Mediana (Slowenien), NC Report (Spanien), Kantar (Tschechien), Zavecz (Ungarn), Pulse (Zypern)

# Impressum

## **Konrad-Adenauer-Stiftung e. V.**

### **Dr. Olaf Wientzek**

Leiter des Multilateralen Dialogs Genf  
Europäische und Internationale Zusammenarbeit  
Avenue de France 23  
CH-1202 Genf  
T +41 22 / 74 870 75  
[olaf.wientzek@kas.de](mailto:olaf.wientzek@kas.de)

Herausgeberin: Konrad-Adenauer-Stiftung e. V. 2021, Berlin



Der Text dieses Werkes ist lizenziert unter den Bedingungen von „Creative Commons Namensnennung-Weitergabe unter gleichen Bedingungen 4.0 international“, CC BY-SA 4.0 (abrufbar unter: <https://creativecommons.org/licenses/by-sa/4.0/legalcode.de>)