



## La integración migratoria una oportunidad para el desarrollo socioeconómico de los territorios



**E**l mundo necesita casos exitosos de integración migratoria en un siglo XXI marcado por los flujos migratorios, y son los gobernadores y alcaldes los que hoy tienen la posibilidad de abordar la migración como un instrumento para el desarrollo socioeconómico en atención a las características propias de cada uno de sus territorios.

### Contenido

✧ Editorial	2	✧ Datos migratorios	5	✧ Acceso a derechos	13
✧ Semáforo	3	✧ Integración territorial	8	✧ Nosotros	16

# Editorial

Bogotá, Medellín, Cúcuta, Barranquilla y Cali concentran el 47% de los 2.857.528 migrantes provenientes de Venezuela, según los datos de Migración Colombia al 31 de enero de 2024. Sin embargo, el reto de dar continuidad al proceso de integración migratoria por las nuevas autoridades es diferente para cada ciudad. En el caso de Cúcuta, por ejemplo, el 27% de la población es venezolana, mientras que en Bogotá, que agrupa la mayor cantidad de migrantes del país con 602.896 personas, sólo representa el 7% de la población.

En momentos en que los gobiernos departamentales y locales construyen los planes de desarrollo territorial, la variable migratoria se vuelve fundamental a la hora de dimensionar la inversión social requerida en materias como educación y salud. Pero más allá de los costos que puede representar para una ciudad la acogida de esta población en la política social, la migración es un factor de dinamismo y desarrollo socioeconómico que depende de su integración efectiva.

El Estado colombiano ha identificado y regularizado a 2.004.503 venezolanos que hoy cuentan con su Permiso por Protección Temporal (PPT), de ellos 1.868.264 ya tienen su documento de identidad en la mano. Se trata de la política migratoria más exitosa en la región, un excelente resultado para los tres primeros años del Estatuto Temporal de Protección para Migrantes Venezolanos (ETPV). Si bien, aún faltan varios cientos de miles de migrantes por regularizar y se deben buscar instrumentos para extender la medida, el reto hoy se debe concentrar en la integración.

Si la identificación y regularización es una competencia exclusiva de las autoridades del gobierno nacional, la integración efectiva de la población migrante es una oportunidad para los gobiernos departamentales, locales y

de las grandes ciudades para construir desde la gobernanza migratoria oportunidades para el desarrollo socioeconómico en los planes territoriales, tanto para migrantes como para las comunidades receptoras.

Es lamentable que los abordajes securitizadores sobre la migración sean los que se están imponiendo en las nuevas administraciones locales, incluso en aquellas ciudades donde el desarrollo institucional y las políticas públicas en materia de integración parecían más robustos. Abordajes que se esconden detrás de discursos abiertamente xenófobos o preocupantes silencios.

En un contexto complejo por la falta de liderazgo y dirección del gobierno nacional en la coordinación de la política migratoria y de integración, se suma una caída importante en los recursos internacionales de cooperación para la atención de la migración venezolana en la región. A la fecha sólo se cuenta con el 22% de lo que se requiere para 2024, según los datos de la plataforma multiagencial R4V.

La construcción de los planes de desarrollo territorial es una ventana de oportunidad para que los gobiernos locales, especialmente los departamentales y los de las grandes ciudades asuman el liderazgo de la respuesta colombiana al proceso de integración de la población migrante proveniente de Venezuela que tanto reconocimiento internacional ha logrado.



# Semáforo

Atención

Pendiente

Avanza



## **Perspectivas de crecimiento en la salida de migrantes de Venezuela**

**ATENCIÓN** El 2024 se prevé como un año de crecimiento de la migración venezolana por tres razones: la prolongación de la emergencia humanitaria compleja que prevalece especialmente en el sector educativo, llevando a los jóvenes a plantearse su proyecto de vida fuera del país; la imposibilidad de un cambio político ante la probable consolidación del régimen de Nicolás Maduro, un escenario similar al 2018; y el proceso electoral en los Estados Unidos con el eventual regreso de Donald Trump a la presidencia que podría endurecer la política migratoria.

## **Continúa creciendo la migración por el Darién**

**ATENCIÓN** Según el Servicio Nacional de Migración de Panamá 36.001 personas cruzaron la región del Darién en la frontera colombo panameña en enero de 2024, cifra que creció a 73.166 a finales de febrero y a 109.069 al 31 de marzo, lo que representa un aumento del 25% con respecto al mismo periodo de 2023. El 64% de los migrantes en tránsito tiene nacionalidad venezolana, el 8% ecuatoriana, el 7% haitiana, el 6% colombiana y el 15% de otras nacionalidades.

## **Se reducen recursos para la migración**

**ATENCIÓN** La falta de coordinación entre los países receptores para la consecución de recursos de cooperación internacional destinados a la atención de la migración proveniente de Venezuela en la región, debilita la atención humanitaria, la gestión migratoria y el proceso de integración. En 2023 se contó con la tercera parte de los recursos requeridos y para el 2024 sólo con el 22%, según datos de R4V, situación que se agudiza ante el cambio en los flujos por el crecimiento de la población en tránsito a los Estados Unidos.

## **La responsabilidad de los mandatarios territoriales en evitar la xenofobia**

**ATENCIÓN** Preocupa el tono securitizador, en algunos casos incluso xenófobo, y el silencio en la mayoría de las nuevas autoridades departamentales y locales frente a la integración de la población migrante venezolana en los territorios. Declaraciones de la gobernadora del Valle del Cauca, del alcalde de Barranquilla, del Secretario de Seguridad de Bogotá o del Presidente del Concejo de Cúcuta evidencian la necesidad de seguir trabajando en la responsabilidad del discurso de las autoridades para evitar la discriminación y la xenofobia.

## **Sentencia Unificada de la Corte Constitucional sobre refugio**

**PENDIENTE** La SU543 de 2023 de la Corte Constitucional ordenó al Ministerio de Relaciones Exteriores amparar los derechos fundamentales al debido proceso administrativo a una solicitante de asilo; inaplicar por inconstitucionalidad los artículos del Decreto 216 del ETPV que exigen que los solicitantes del PPT desistan voluntariamente del proceso de reconocimiento de refugio; y que en 6 meses la entidad implemente una política para resolver la congestión en el trámite. El Ministerio tendrá que responder rápidamente a más de 61 mil solicitudes represadas a enero de 2024.

## **Colombia anfitrión del Foro Mundial de Migración y Desarrollo**

**PENDIENTE** Colombia ha mostrado liderazgo en el manejo de los flujos migratorios mixtos regularizando con el PPT a 2.004.503 venezolanos en el país. Debido a esto, Francia cedió a Colombia la Presidencia del Foro Mundial sobre Migración y Desarrollo para el periodo 2024-2025. Ser anfitrión de un evento de tal magnitud es una oportunidad y requiere preparación para asumir esta responsabilidad. Es necesario promover la participación de la sociedad civil, academia, medios, sector privado y demás.

### **Incertidumbre ante un nuevo proceso de regularización para migrantes**

**PENDIENTE** No hay noticias sobre un nuevo proceso de regularización para migrantes anunciado en agosto de 2023 por el director de Migración Colombia, Fernando García, quien informó que esta medida se concretaría en octubre pasado. Cientos de miles de venezolanos se quedaron sin acceder al ETPV y desde noviembre de 2023 se cerraron todos los plazos para inscribirse en este proceso, excepto para los niños, niñas y adolescentes que se encuentren matriculados en el sistema de educación.

### **Migración Colombia actualiza parcialmente los datos**

**PENDIENTE** Recientemente Migración Colombia publicó el Informe de Migrantes Venezolanos(os) en Colombia a corte del 31 de enero de 2024. Este documento contiene las cifras de todos los departamentos y solo de los primeros 15 municipios receptores. Es necesario que se vuelva a incluir la información completa de los municipios del país, además de los datos correspondientes a género y distribución etaria, aspectos fundamentales para la planificación de políticas públicas con enfoques diferenciales.

### **Más de 2 millones PPT aprobados**

**AVANZA** Luego de tres años de la implementación del Estatuto Temporal Para la Migración Venezolana (ETPV), 2.004.503 millones de migrantes venezolanos cuentan con el Permiso por Protección Temporal en Colombia, una cifra que supera la meta de 1,8 millones de beneficiarios establecida en la anterior administración presidencial. El alcance de esta política muestra el éxito de la misma y la gran aceptación y voluntad de la población migrante venezolana por establecerse en el país regularmente.

### **Designan a Liliana Morales en la Dirección para la Población Migrante**

**AVANZA** El recién creado Ministerio de la Igualdad y Equidad designó en enero de 2024 a Liliana Morales Hurtado como cabeza de la Dirección para la Población Migrante, una de las 6 direcciones subordinadas al Viceministerio para las Poblaciones y Territorios Excluidos y la Superación de la Pobreza. Este es un paso inicial para afrontar el gran reto de coordinar e implementar políticas orientadas a fomentar la promoción de los derechos de la población migrante regular, irregular, refugiada, en tránsito y retornada en el país.

### **Migración Colombia lanza observatorio OM3**

**AVANZA** Migración Colombia presentó el 30 de enero de 2024 el Observatorio de Migraciones, Migrantes y Movilidad Humana (OM3), con el propósito de “generar conocimiento en materia migratoria, útil para el diseño de políticas públicas, la investigación y el análisis”. Se abre una buena oportunidad para compartir la información de la Encuesta de Sociocaracterización del ETPV con los territorios en el marco de la construcción de sus planes de desarrollo.

### **Programa “Primero la Niñez” fue presentado en Malasia**

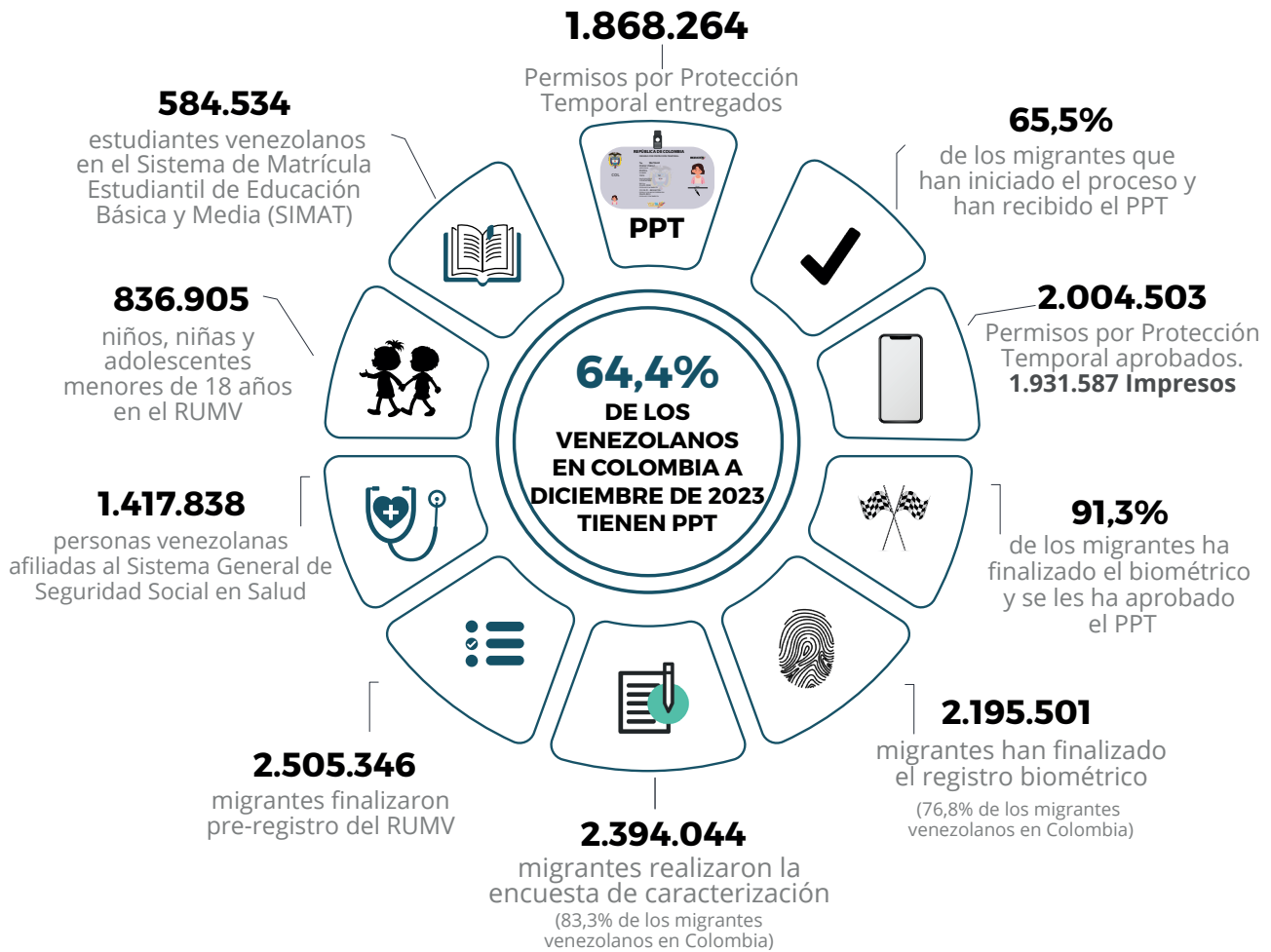
**AVANZA** Ana María Moreno, consultora del Banco Mundial, presentó a finales de febrero en Kuala Lumpur la política pública colombiana “Primero la Niñez” y su aplicación en otros países de Latinoamérica, en el marco de la Conferencia Mundial de Apatridia organizada por el Instituto de Apatridia e Inclusión, con sede en los Países Bajos (ISI, por sus siglas en inglés). Se trata de una medida de protección internacional exitosa gestada en Colombia para la protección de la niñez y combatir la apatridia.

# Datos migratorios



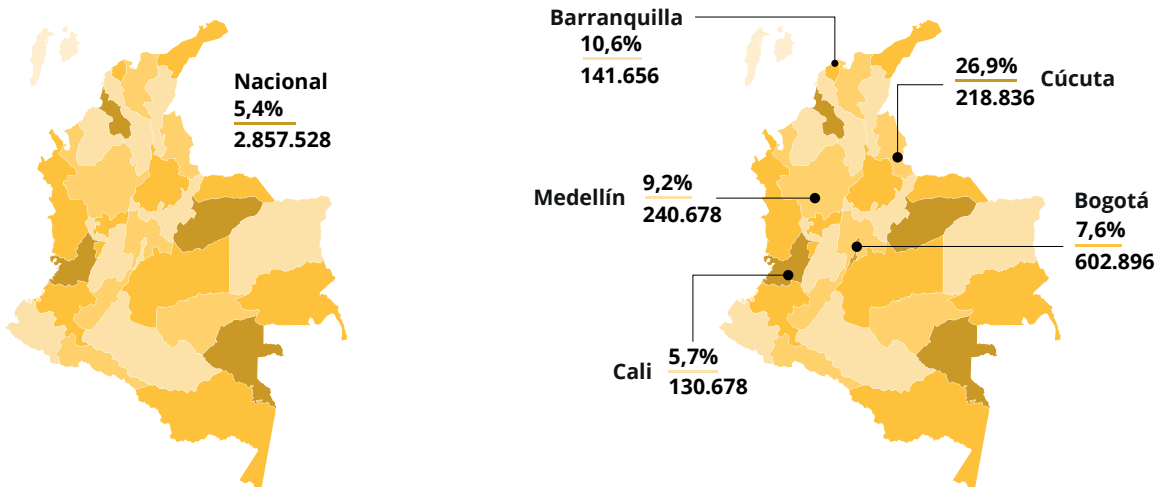
## MIGRANTES VENEZOLANOS EN EL MUNDO 7.722.579

El 37,2% de ellos en Colombia



## MIGRANTES VENEZOLANOS EN COLOMBIA A 31 DE ENERO DE 2024: 2.857.528

Corte a 1/04/2024



## Datos de educación de la población migrante venezolana inscrita en el Sisbén

### Nacional



#### Privaciones en educación

- 45,57% Bajo logro educativo
- 5,33% Analfabetismo

#### Privaciones en niñez y juventud

- 35,23% No acceso a servicio de cuidado de la primera infancia
- 37,57% Rezago escolar
- 9,84% Inasistencia escolar
- 0,23% Trabajo infantil

#### Privaciones en educación

- 19,34% Bajo logro educativo
- 1,34% Analfabetismo

#### Privaciones en niñez y juventud

- 50,16% No acceso a servicio de cuidado de la primera infancia
- 31,31% Rezago escolar
- 7,44% Inasistencia escolar
- 0,42% Trabajo infantil

### Bogotá



#### Privaciones en educación

- 25,24% Bajo logro educativo
- 2,17% Analfabetismo

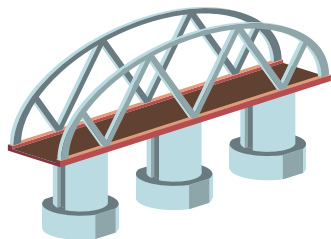
#### Privaciones en niñez y juventud

- 34,06% No acceso a servicio de cuidado de la primera infancia
- 35,00% Rezago escolar
- 6,42% Inasistencia escolar
- 0,15% Trabajo infantil

### Medellín



## Cúcuta



### Privaciones en educación

- 68,75% Bajo logro educativo
- 4,47% Analfabetismo

### Privaciones en niñez y juventud

- 31,25% No acceso a servicio de cuidado de la primera infancia
- 35,22% Rezago escolar
- 11,68% Inasistencia escolar
- 0,30% Trabajo infantil

### Privaciones en educación

- 58,30% Bajo logro educativo
- 6,84% Analfabetismo

### Privaciones en niñez y juventud

- 22,85% No acceso a servicio de cuidado de la primera infancia
- 32,60% Rezago escolar
- 9,35% Inasistencia escolar
- 0,10% Trabajo infantil

## Barranquilla



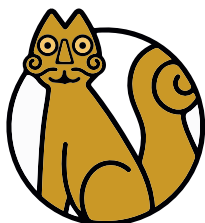
### Privaciones en educación

- 40,08% Bajo logro educativo
- 1,83% Analfabetismo

### Privaciones en niñez y juventud

- 30,07% No acceso a servicio de cuidado de la primera infancia
- 39,64% Rezago escolar
- 9,26% Inasistencia escolar
- 0,15% Trabajo infantil

## Cali



### Privaciones en educación

- 40,08% Bajo logro educativo
- 1,83% Analfabetismo

### Privaciones en niñez y juventud

- 30,07% No acceso a servicio de cuidado de la primera infancia
- 39,64% Rezago escolar
- 9,26% Inasistencia escolar
- 0,15% Trabajo infantil

# Integración territorial

## La migración venezolana en Medellín y Bogotá

En los informes titulados Integración socioeconómica de la población migrante en Medellín: recomendaciones de política e Integración socioeconómica de la población migrante en Bogotá: recomendaciones de política, dados a conocer en febrero de 2024 por Medellín Cómo Vamos, Bogotá Cómo Vamos, la embajada de Canadá, Cuso International y Fundación Santo Domingo, nos permiten realizar una comparación de la situación migratoria en las dos principales ciudades de Colombia, Bogotá y el Área Metropolitana de Medellín, que entre ambas tienen 917.775 migrantes, el 31,91% del total nacional de la población venezolana en

Colombia, según cifras a agosto de 2023 de Migración Colombia.

En el Área Metropolitana de Medellín, que en adelante denominaremos Medellín, residen 312.399 venezolanos y en Bogotá 605.376. Según la Gran Encuesta Integrada de Hogares (GEIH) del DANE, en el periodo julio 2022 – junio 2023, en Medellín la población venezolana representó el 93,4% del total de extranjeros y el 6,4% del total de los habitantes de la ciudad. En Bogotá, los venezolanos representaron el 88% del total de extranjeros y 5% del total de los habitantes de la capital colombiana.

### Demografía

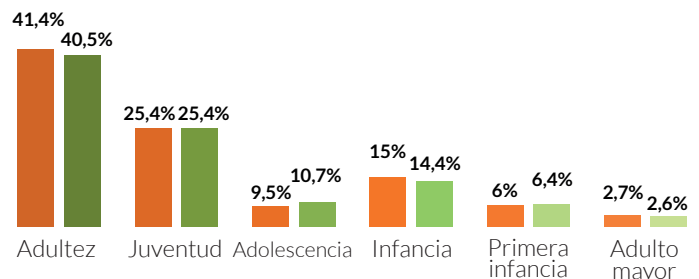
La población femenina entre los migrantes venezolanos en Medellín (51,6%) es levemente superior a la de Bogotá (50%) y en ambas ciudades la población migrante es más joven que la comunidad de acogida. En la capital de Antioquia, la edad promedio de los migrantes es de 26 años, 11 menos que el resto de los habitantes de la ciudad, que es de 37 años, mientras que en Bogotá es de 25 años, 10 menos que el resto de los habitantes de la capital que es de 35 años.

**La mayor proporción de jóvenes entre los migrantes venezolanos representa un bono poblacional para Colombia, con una población nueva que podría ayudar a costear las pensiones de los colombianos mayores y de generaciones futuras.**

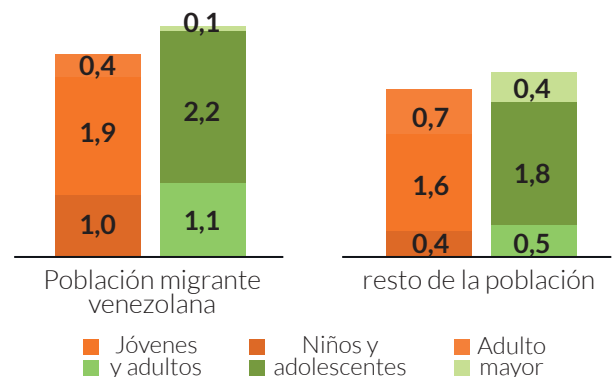
Tanto en Medellín como en Bogotá los hogares con jefatura venezolana son, en promedio, de mayor tamaño que el resto de la población: 3,3 personas y 2,8, respectivamente, en la capital antioqueña, así como 3,3 personas y 2,7, respectivamente, en la capital de la República. Los hogares migrantes tienen un mayor número de miembros menores y adolescentes, y mayor número de jóvenes y adultos.

### Bogotá Medellín

Distribución de la población venezolana según cohorte etaria



Distribución del total de miembros del hogar según grupo etario y nacionalidad del jefe del hogar





## Condiciones socioeconómicas

En Medellín, el 70,8% de la población venezolana vive en los estratos socioeconómicos 1 y 2, lo que representa 20,5 puntos porcentuales por encima del resto de los habitantes de la ciudad, mientras que en Bogotá este porcentaje es del 65,3%, es decir 17,6 puntos porcentuales por encima de la comunidad de acogida.

En la capital antioqueña el 1,9% de la población venezolana vive en estratos 5 y 6, contra el 9,5% de la población local. Esta relación en Bogotá es de 3% de la población venezolana en los estratos 5 y 6 en contraposición al 6,1% de la que no es venezolana.

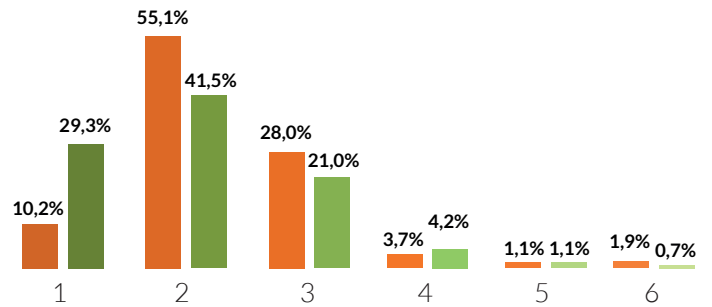
El 52,1% de los venezolanos de Medellín vive en pobreza moderada, más del doble que el 23,1% de los demás habitantes de la ciudad, mientras que el 13,4% vive en pobreza extrema, también más de dos veces que la población de acogida con 4,8%. En Bogotá, esta relación es aún peor pues el 62,2% de los migrantes venezolanos vive en pobreza moderada, en comparación con el 26,3% de la población local y el 20,8% en pobreza extrema, en contraposición al 7,5% del resto de la ciudad, una diferencia de casi tres veces.

**La gran proporción de venezolanos pobres amerita el desarrollo de políticas públicas que promuevan no solo la atención humanitaria de esta población sino su inclusión plena en la institucionalidad socio productiva del país.**

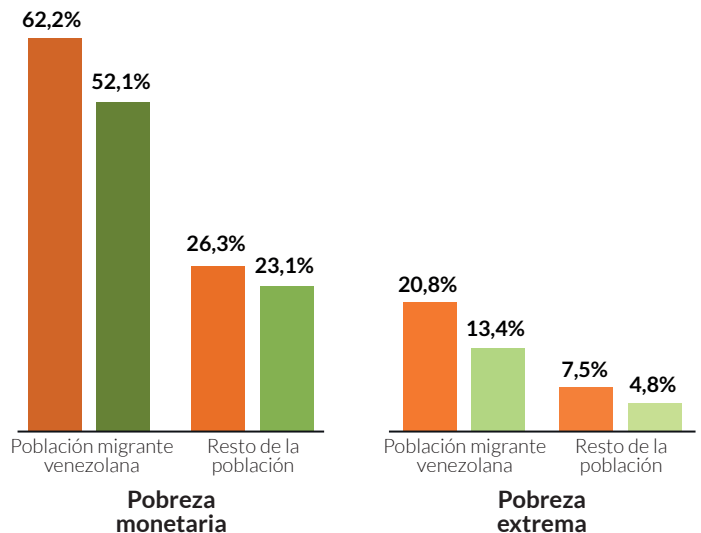
El 13,3% de los niños, niñas y adolescentes (NNA) venezolanos de Medellín no asiste al colegio, cifra que contrasta con el 3,7% de sus pares medellinenses. En la capital de Colombia el 21,3% de los NNA no va al colegio mientras que el 3,2% de la población de acogida no lo hace.

**Los niveles de desescolarización de los migrantes venezolanos son alarmantes, lo que pone en peligro de marginalización a estos niños, niñas y jóvenes a quienes no se les están respetando sus derechos.**

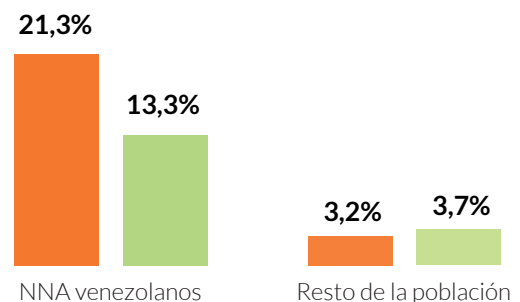
Distribución de la población venezolana según estrato socioeconómico



Pobreza moderada y pobreza extrema



Asistencia de NNA a centros educativos



En cuanto a la afiliación al sistema de salud, el 43,1% de la población venezolana en Medellín no está registrada ni en el sistema contributivo ni en el subsidiado. Este porcentaje sube al 47% en el caso de Bogotá.

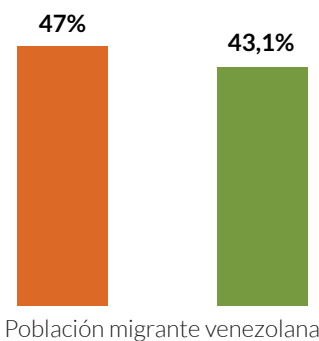
**La brecha que se registra en la afiliación a la seguridad social representa un mayor costo para el fisco colombiano, pues además de dejar de percibir contribuciones resulta mucho más onerosa la atención por urgencias.**

## Mercado laboral

El 80,8% de los migrantes venezolanos de Medellín en edad de trabajar participa en el mercado laboral, 16,5 puntos porcentuales por encima del resto de sus habitantes. En Bogotá el porcentaje de venezolanos que participa en el mercado laboral es de 75,3%, 8,2 puntos porcentuales por arriba del resto de los habitantes capitalinos.

La población venezolana tiene una tasa de ocupación de 72,1%, 14,1 puntos porcentuales por encima de la tasa de la comunidad de acogida medellinense, aunque la tasa de desempleo de los migrantes se ubicó en 10,7%, 0,9 puntos porcentuales por encima de los demás habitantes de la capital antioqueña.

Afiliación al sistema de salud



En Bogotá, los migrantes tienen una tasa de ocupación de 66,7%, 6,7 puntos porcentuales más alta que el resto de los bogotanos. La tasa de desempleo de la población venezolana se ubicó en 11,5%, 0,9 puntos porcentuales más alta que la del resto de los bogotanos.

**Los datos de participación y ocupación laboral indican el gran potencial que los migrantes representan para el desarrollo de la economía y la sociedad colombiana, a través de su incidencia en el pago de impuestos y en el Producto Interno Bruto. La imperiosa necesidad que tiene esta población para incorporarse al mercado de trabajo apalanca el crecimiento económico de las ciudades, más aún si lo hacen en el sector formal.**

Indicadores generales de mercado laboral para población venezolana y resto de la población en Medellín A.M.

Indicador	Población venezolana		Resto de la población	
	Bogotá	Medellín	Bogotá	Medellín
Población en edad de trabajar - <b>PET/PT</b>	73,6%	72,6%	82,3%	83,7%
Tasa general de participación - <b>TGP</b>	75,3%	80,8%	67,1%	64,3%
Tasa de ocupación - <b>TO</b>	66,7%	72,1%	60,0%	58,0%
Tasa de desempleo - <b>TD</b>	11,5%	10,7%	10,6%	9,8%
Tasa de informalidad - <b>TI</b>	72,2%	68,4%	31,7%	36,8%

La tasa de informalidad de los migrantes venezolanos en Medellín fue de 68,4%, casi el doble de la registrada entre la comunidad de acogida, que fue de 36,8%. En Bogotá, esta tasa se ubicó en 72,2%, más del doble de la del resto de bogotanos que es de 31,7%.

El ingreso laboral promedio de un trabajador de nacionalidad venezolana en Medellín es de \$1.096.742 pesos colombianos, 25% menos que el de los otros trabajadores habitantes de Medellín que llegan a los \$1.466.395 pesos. En la capital del país, el promedio de ingreso laboral de un venezolano es de \$1.000.000 pesos, 23,1% menos que el resto de los bogotanos que cobran \$1.300.000 pesos en promedio.

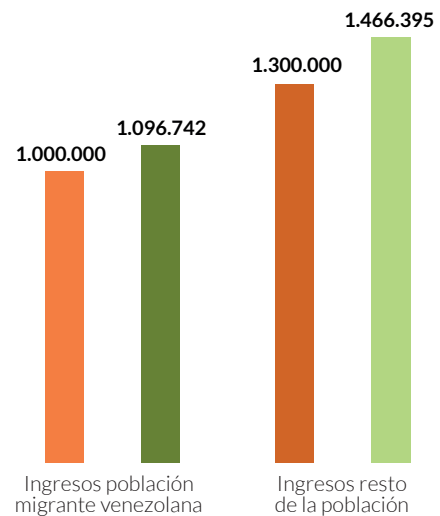
El 45,6% de la población venezolana ocupada con estudios superiores que vive en Medellín trabaja en empleos formales en contraste con el 80,6% del resto de los medellinenses con el mismo tipo de formación. En Bogotá, esta relación se mantiene con ligeras variaciones: el 48,6% de los migrantes con educación superior está formalizado frente al 83,3% de los no migrantes.

**Los migrantes venezolanos trabajan en condiciones de mayor vulnerabilidad que la población local, condiciones que es necesario equiparar a través de procesos de regularización migratoria, así como la convalidación y homologación de títulos de educación superior, para así dignificar su trabajo y evitar disparidades en la oferta laboral.**

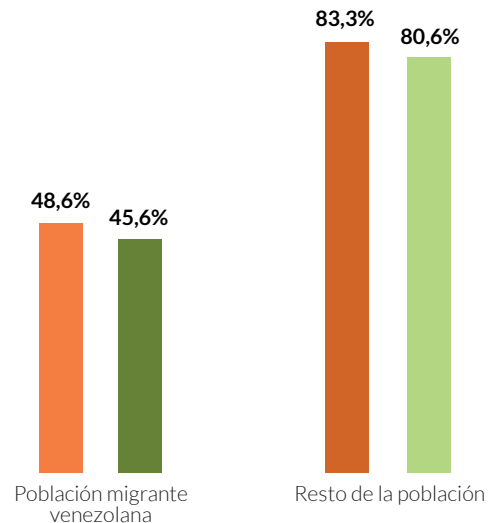
### Brechas de género y juventud

Las brechas de género se expresan claramente entre la población migrante de Medellín y Bogotá. En la capital antioqueña las mujeres venezolanas tienen, respecto a los hombres, tasas de desempleo e informalidad más altas, 69,5% y 67,7% en el primer caso y 16,5% y 6,2%, en el segundo, así como menores niveles de ocupación y participación laboral, 58,2% y 86,7%, en el primer caso y 69,7% y 92,4% en el segundo.

Tasa de informalidad laboral

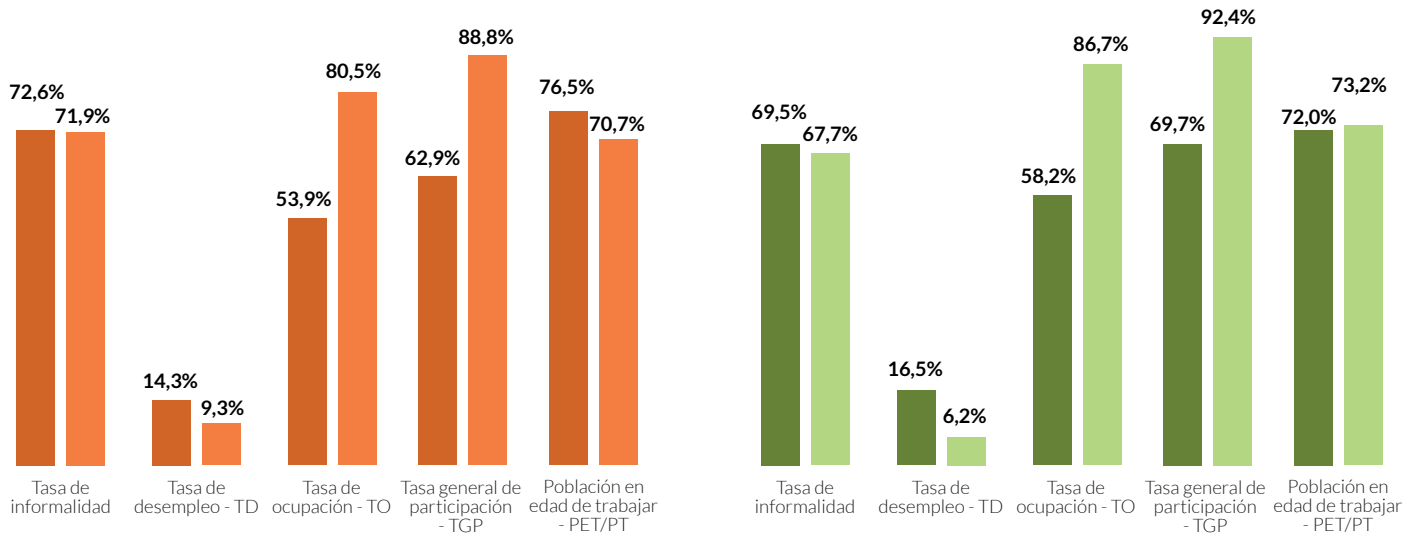


Distribución de los ocupados con títulos de educación superior según nacionalidad y condición de formalidad laboral



En la capital del país las brechas de género tienen un comportamiento similar. Las tasas de informalidad también son más altas en las mujeres migrantes en relación con los hombres, 72,6% y 71,9%, lo mismo que la tasa de desempleo, 14,3% y 9,3%. Por otra parte, la tasa de ocupación también es menor entre las mujeres, 53,9% y 80,5%, al igual que la tasa de participación, 62,9% y 88,8%.

Indicadores de mercado laboral para población migrante residente en Bogotá y Medellín, según sexo



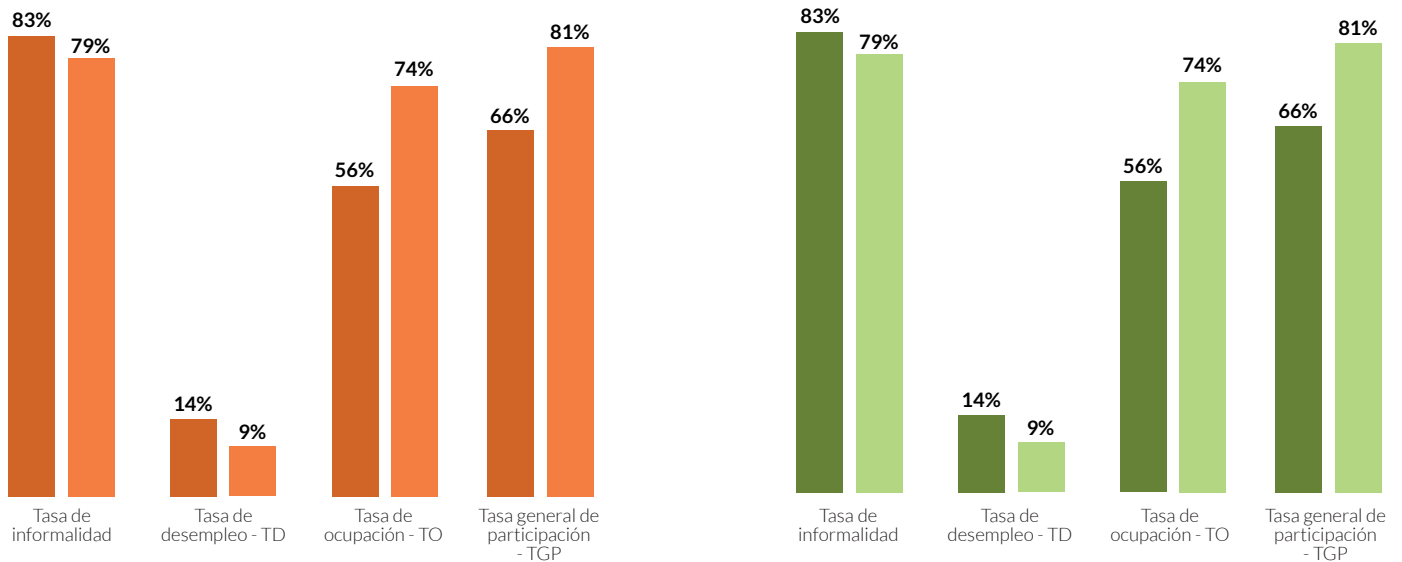
Entre los jóvenes migrantes, respecto a los no jóvenes, también se repiten estos indicadores. Los informes no discriminan entre Medellín y Bogotá, sino que reflejan tasas a nivel nacional. La juventud migrante sufre más informalidad, 83% frente a 79% entre los no jóvenes, y más desempleo, 14% y 9%, respectivamente.

desventajosa, con tasas de 56% y 74%, en el primer caso, y 66% y 81%, en el segundo.

**Es necesario concebir y aplicar políticas públicas diferenciales para reducir brechas y asimetrías de mujeres y jóvenes migrantes en el mercado laboral.**

En cuanto a la ocupación y participación laboral, igualmente mantienen una posición

Indicadores de mercado laboral para población venezolana en Colombia, según juventud.



# Acceso a derechos

## EL IMPACTO DEL ETPV EN LA AFILIACIÓN DE LOS MIGRANTES VENEZOLANOS AL SISTEMA GENERAL DE SEGURIDAD SOCIAL EN SALUD

De acuerdo con la información del Ministerio de Salud, a diciembre de 2023 había un total de 1.530.861 extranjeros afiliados al Sistema General de Seguridad Social en Salud (SGSSS) y entre ellos, 1.417.839 tenían nacionalidad venezolana, lo que corresponde al 92,62%. Cotejando esta información con la cifra de 2.864.796 migrantes venezolanos con

vocación de permanencia publicada por Migración Colombia para esa misma fecha, se deduce que solo el 49,49% de esta población está afiliada en el sistema de salud a pesar de que la política de regularización masiva implementada desde 2021 amplió el acceso y dinamizó las afiliaciones.

### MIGRANTES VENEZOLANOS AFILIADOS AL SGSSS EN 2023

	Total migrantes venezolanos*	Migrantes venezolanos afiliados SGSSS	%
Colombia	2.864.796	1.417.838	49,49
Bogotá	605.376	219.654	36,28
Medellín	241.166	106.550	44,18
Cúcuta	219.415	72.083	32,85
Barranquilla	143.672	109.962	76,54
Cali	131.264	75.954	57,86

\* Esta columna presenta los datos oficiales más actualizados disponibles. La cifra de la población venezolana a nivel nacional es de diciembre de 2023, sin embargo la información de las ciudades es de agosto de 2023 teniendo en cuenta la desagregación municipal de la cifra nacional aún no ha sido publicada.

### AFILIACIONES CON PPT

	Migrantes venezolanos afiliados SGSSS	Afiliados con PPT	%
Colombia	1.417.838	1.117.835	78,84
Bogotá	219.654	134.788	61,36
Medellín	106.550	64.269	60,32
Cúcuta	72.083	64.537	89,53
Barranquilla	109.962	100.682	91,56
Cali	75.954	54.744	72,08

El Permiso por Protección Temporal permitió que 1.117.835 migrantes pudieran contar con seguridad social en salud, es decir el 78,84% del total la población migrante afiliada en el sistema. En Barranquilla, Cúcuta y Cali el impacto de esta política pública ha

sido contundente y denota un esfuerzo importante por parte de los gobiernos nacional y local, la cooperación internacional, organizaciones civiles y la población migrante.

### AFILIACIÓN POR RÉGIMEN Y GÉNERO

	Régimen contributivo	Régimen subsidiado	Mujeres	Hombres
<b>Colombia</b>	25 %	75 %	54,4 %	45,6 %
<b>Bogotá</b>	38,5 %	61,5 %	54,9 %	45,1 %
<b>Medellín</b>	39,7 %	60,3 %	53,2 %	46,8 %
<b>Cúcuta</b>	10,4 %	89,6 %	55,5 %	44,5 %
<b>Barranquilla</b>	8,2 %	91,8 %	57,7 %	42,3 %
<b>Cali</b>	27,3 %	72,7 %	53,5 %	46,5 %

Dadas las características socioeconómicas de la población venezolana y su baja participación en el mercado laboral formal, el 75% de los migrantes están afiliados desde el régimen subsidiado. Asimismo, partiendo que el 51% del total de la población migrante venezolana está compuesta por mujeres y el 49% por hombres (Migración Colombia, 2023); las afiliaciones al SGSSS muestran una diferencia de 8 puntos porcentuales entre los dos géneros, siendo las mujeres migrantes la población con mayor afiliación (54,4%) en

comparación con los hombres migrantes (45,6%). En Barranquilla la asimetría es aún mayor con 57,7% de mujeres y 46,5% de hombres.

Esta información evidencia que en el sector salud el PPT, como instrumento que facilita el acceso a derechos y servicios a la población migrante, ha beneficiado principalmente a personas en condición de vulnerabilidad y a las mujeres migrantes.

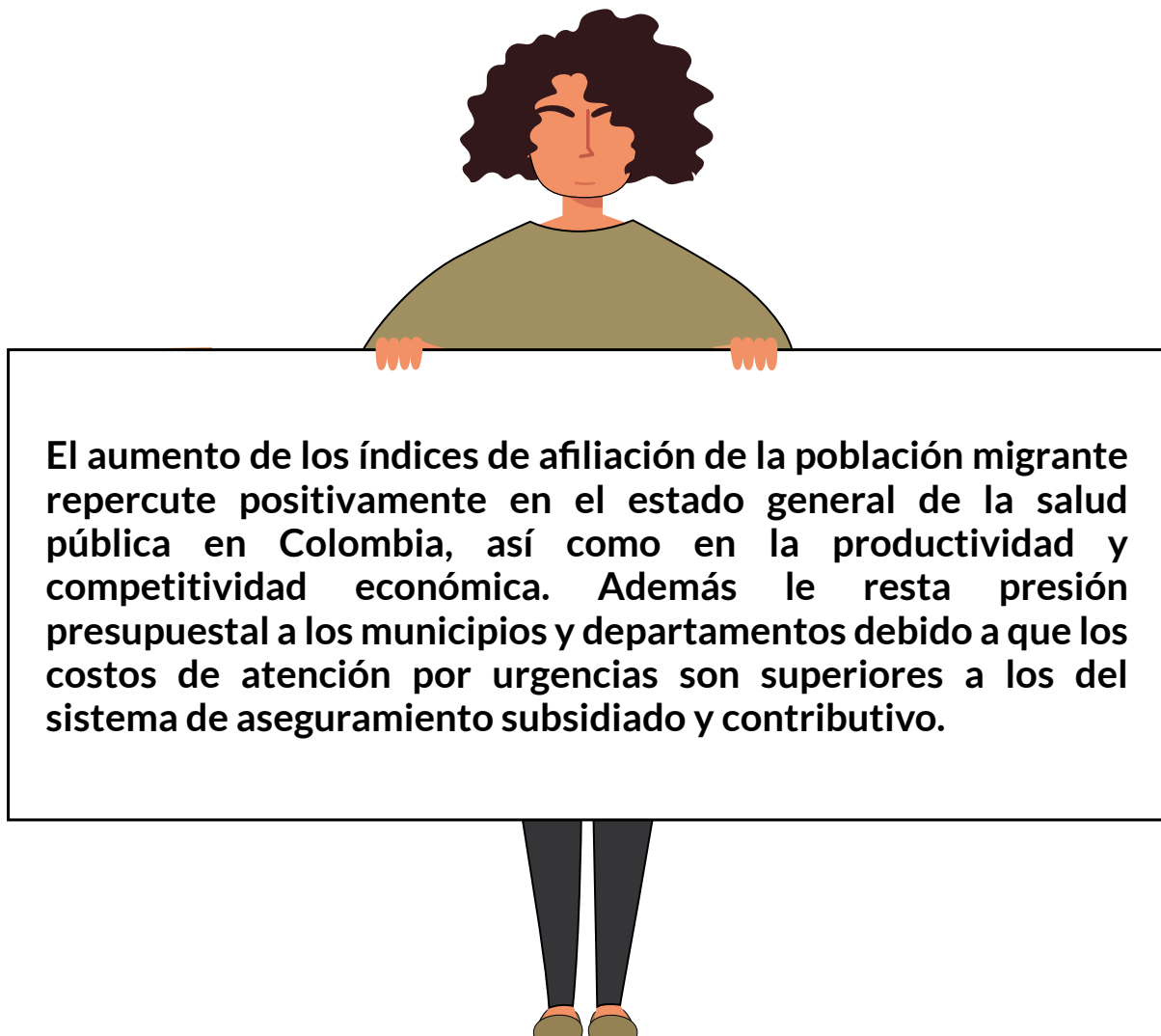
### AFILIACIÓN POR EDADES

	0 - 5 años	6 - 11 años	12 - 17 años	18 - 28 años	29 - 45 años	46 - 59 años	> 60 años
<b>Colombia</b>	51.071	199.375	158.630	336.951	471.753	147.712	52.341
<b>Bogotá</b>	7.741	29.351	21.243	50.306	81.355	21.541	8.115
<b>Medellín</b>	3.628	13.070	10.161	26.559	38.665	10.878	3.589
<b>Cúcuta</b>	2.303	9.318	8.182	15.435	22.181	9.694	4.970
<b>Barranquilla</b>	1.961	9.044	7.138	15.169	19.939	6.623	2.358
<b>Cali</b>	3.088	10.551	7.752	21.916	26.275	7.399	2.221

La población migrante afiliada al SGSSS principalmente se compone de personas entre los 29 a 45 años (33.5%) seguida de quienes tienen 18 a 28 años (23,77%), 6 a 11 años (14,66%), 12 a 17 años (11,19%), 46 a 59 años (10,42%), mayores de 60 años (3,69%) y de 0 a 5 años (3,6%), siendo esta una constante en las cinco ciudades priorizadas en esta sección de Bitácora Migratoria. Bogotá al ser la ciudad con un

mayor número de población migrante ocupa el primer lugar en la tabla en todos los rangos etarios, sin embargo llama la atención las ciudades de Cali con el número de niños, niñas y adolescentes en comparación con las otras ciudades, especialmente en la primera infancia y entre 6 a 11 años. Asimismo, Cúcuta con el número de población mayor de 60 años.

**Elaboración propia con base en la información del Observatorio Nacional de Migración y Salud del Ministerio de Salud (2023) y de Migración Colombia (2023).**



**El aumento de los índices de afiliación de la población migrante repercute positivamente en el estado general de la salud pública en Colombia, así como en la productividad y competitividad económica. Además le resta presión presupuestal a los municipios y departamentos debido a que los costos de atención por urgencias son superiores a los del sistema de aseguramiento subsidiado y contributivo.**



# BITÁCORA MIGRATORIA

OBSERVATORIO DE VENEZUELA  
FACULTAD DE ESTUDIOS INTERNACIONALES, POLÍTICOS  
Y URBANOS DE LA UNIVERSIDAD DEL ROSARIO



**Francesca Ramos Pismataro**, Vicedecana de la Facultad de Estudios Internacionales, Políticos y Urbanos, y directora del Observatorio de Venezuela de la Universidad del Rosario.

**María Clara Robayo León**, investigadora y coordinadora de la línea de migraciones del Observatorio de Venezuela de la Facultad de Estudios Internacionales, Políticos y Urbanos de la Universidad del Rosario. Coordinadora general de Bitácora Migratoria.

**Txomin Las Heras Leizaola**, consultor en comunicaciones e investigador adscrito al Observatorio de Venezuela de la Facultad de Estudios Internacionales, Políticos y Urbanos de la Universidad del Rosario. Investigador principal de Bitácora Migratoria.

**Ronal F. Rodríguez**, Vocero e investigador del Observatorio de Venezuela de la Facultad de Estudios Internacionales, Políticos y Urbanos de la Universidad del Rosario (desde 2004 a hoy). Investigador de Bitácora Migratoria.

**Alejandro Arias Bernal**, comunicador social para la paz. Es investigador adscrito al Observatorio de Venezuela de la Facultad de Estudios Internacionales, Políticos y Urbanos de la Universidad del Rosario. Responsable de comunicaciones de Bitácora Migratoria.

**Alice López**, politóloga e internacionalista de la Universidad del Rosario. Es investigadora adscrita al Observatorio de Venezuela de la Facultad de Estudios Internacionales, Políticos y Urbanos de la Universidad del Rosario.

**Sebastian Manotas**, estudiante de Relaciones Internacionales de la Universidad del Rosario. Asistente de investigación del Observatorio de Venezuela de la Facultad de Estudios Internacionales, Políticos y Urbanos de la Universidad del Rosario.



# BITÁCORA MIGRATORIA

Podcast

Un proyecto de




Puedes encontrarnos como:

 @ovurosario

 observatoriodevenezuela@urosario.edu.co

 @ov\_urosario

 <https://urosario.edu.co/observatorio-de-venezuela/inicio>

 Observatorio de Venezuela de la Universidad del Rosario